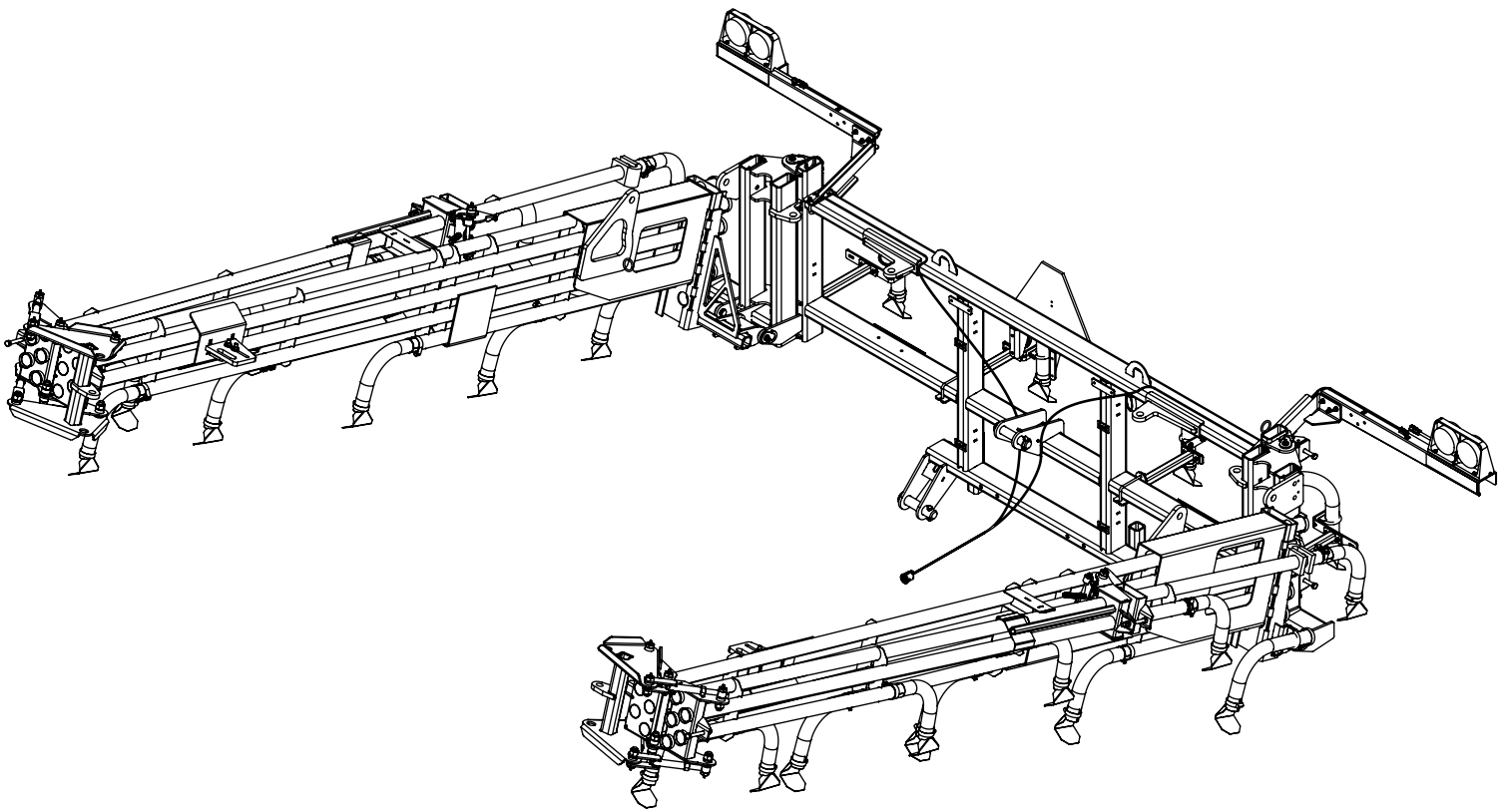




ALR7060HS-RAMPE 60 PIEDS



MANUEL DE PIÈCES
PARTS MANUAL

F-7059
R.0

PAGE COUVERTURE	COVER PAGE		I
NOTES	NOTES		III
TABLE DES MATIÈRES	TABLE OF CONTENTS		V
SÉCURITÉ	SECURITY		VI
<u>SECTION 1: RAMPE 60PIEDS</u>	<u>SECTION 1: AIR BOOM 60FEET</u>		
RAMPE MODÈLE ALR7060HS-1 (24S AUX 30PO)	AIR BOOM MODEL ALR7060HS-1 (24O AT 30IN)	REG-709B	1.1
AJUSTEMENT 2E SECTION	2ND SECTION ADJUSTMENT	PM-709.4	1.9
LUMIÈRES DE RAMPE	AIR BOOM LIGHTS	REG-719	1.10
HYDRAULIQUE RAMPE 60PI	AIR BOOM HYDRAULIC 60FT	HYD-709.2	1.12
EMBASE 4 SECTIONS PRÉ-MONTÉES	4 SECTIONS MANIFOLD PRE-ASSEMBLED	HY-000023	1.18
PAGE ARRIÈRE	BACK PAGE		IX

INFORMATIONS ALERTE DE SÉCURITÉ
SAFETY ALERT INFORMATION

Familiarisez-vous avec le symbole d'alerte de sécurité. Il est utilisé pour vous avertir des instructions concernant la sécurité des personnes et des autres en matière de sécurité. Quand vous voyez ce symbole sur un autocollant de sécurité sur votre machine ou dans ce manuel, être attentif à la possibilité de blessures.

Suivez toutes les précautions recommandées et les pratiques d'exploitation sécuritaires en tout temps. Le non-respect de ces instructions peut entraîner des blessures ou la mort.

Become familiar with the safety alert symbol. It is used to alert you to safety instructions for people and others regarding safety. When you see this symbol on a safety decal on your machine or in this manual, be alert to the possibility of personal injury.

Follow all recommended precautions and safe operating practices at all times. Failure to follow these instructions can result in injury or death.



RECONNAÎTRE LES CONSIGNES DE SÉCURITÉ
RECOGNIZE SIGNAL WORDS

Les mots - DANGER, AVERTISSEMENT ou ATTENTION - sont utilisés avec le symbole d'alerte de sécurité.

DANGER: Indique une situation extrêmement dangereuse qui, si elle n'est pas évitée, entraîne la mort ou des blessures graves.

AVERTISSEMENT: Indique une situation potentiellement dangereuse qui, si elle n'est pas évitée, pourrait entraîner la mort ou des blessures graves.

ATTENTION: Indique une situation potentiellement dangereuse qui, si elle n'est pas évitée, peut entraîner des blessures mineures ou modérées.

AVIS: Indique une situation qui pourrait entraîner des dommages à la machine ou d'autres biens.



Les panneaux DANGER ou AVERTISSEMENT sont situés près des zones de dangers spécifiques. Des précautions générales sont inscrites à la signalisation de sécurité ATTENTION.

A signal word - DANGER, WARNING, or CAUTION - is used with the safety alert symbol.

DANGER: Indicates an imminently hazardous situation which, if not avoided, will result in death or serious injury.

WARNING: Indicates a potentially hazardous situation which, if not avoided, could result in death or serious injury.

CAUTION: Indicates a potentially hazardous situation which, if not avoided, may result in minor or moderate injury.

NOTICE: Indicates a situation that could result in damage to the machine or other property.



AVIS

NOTICE

DANGER or WARNING signs are located near specific hazards. General precautions are listed on CAUTION safety signs.

VÊTEMENTS DE PROTECTION
PROTECTIVE CLOTHING



Veillez à toujours porter des vêtements de protection, protection auditive, protection des yeux et du visage, et des bottes à embout d'acier lors de l'assemblage d'équipements AULARI.

L'exposition à des bruits forts peut nuire à l'audition. Porter une protection auditive convenable comme des bouchons ou des coquilles de protection contre les bruits pour prévenir la perte d'audition.

Always be sure to wear proper protective clothing, hearing protection, eye and face protection, and steel-toed boots when assembling AULARI equipment.

Exposure to loud noises can impair hearing. Wear suitable hearing protection such as earplugs or earmuffs to protect against loud noises and hearing loss.

FLUIDES SOUS HAUTE PRESSION
HIGH PRESSURE FLUIDS

Avant de travailler sur le système hydraulique, abaisser la machine et retirer la pression du système.

Des fluides à haute pression peuvent être injectés dans le corps, causant des blessures graves.

Ce risque peut être évité en relançant la pression avant de débrancher toutes conduites hydrauliques. S'assurer que tous les raccords sont serrés avant d'appliquer toute pression.

ATTENTION lors de la recherche de fuite. Gardez toujours les mains ou le corps loin de fluides à haute pression. Utilisez une feuille de papier pour localiser des fuites, plutôt que votre main.

Si un accident se produit, consultez immédiatement un médecin. Des blessures non traitées peuvent entraîner des problèmes pour votre santé.

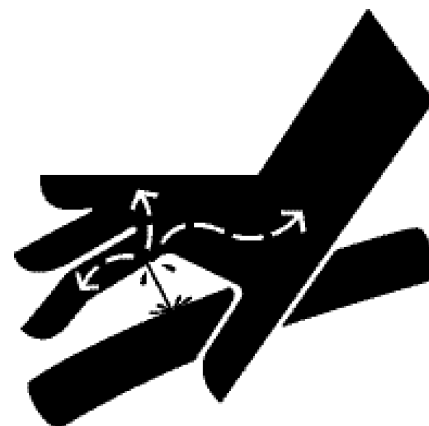
Before working on hydraulic system, lower the machine fully and remove pressure from the system.

High pressure fluids can be injected into the body causing serious injury.

This hazard can be avoided by relieving the pressure before disconnecting any hydraulic lines. BE SURE all fittings are tightened before applying any pressure.

BE CAREFUL when searching for leaks. ALWAYS keep your hands and body away from high pressure fluids. Use a sheet of paper to located leaks, rather than your hand.

If an accident occurs, see a doctor immediately. Untreated injuries can result in health problems.



⚠ DANGER

Risque d'écrasement!

Ne restez jamais sous une charge. Soutenez toujours les caisses d'expédition à l'aide de l'équipement de déchargement avant de desserrer les sangles d'expédition du camion. Désassemblez les caisses d'expédition à l'horizontal uniquement. Le non-respect de cette directive aura comme conséquence des blessures graves ou mortelles.

⚠ DANGER

Risk of crushing!

Never stand under a load. Always support the shipping crates with the unloading equipment before loosening the truck shipping straps. Disassemble the crates horizontally only. Failure to follow these instructions will result in death or serious injury.

⚠ AVERTISSEMENT

L'usage inapproprié des outils nécessaires à l'installation pourrait entraîner la chute des composants de l'unité. Suivez toutes les directives d'installation. Assurez-vous que toute personne utilisant les chariots élévateurs, les palans à chaîne en hauteur, les chandelles, etc. a lu tous les manuels d'utilisation et de sécurité et a reçu la formation appropriée.

Le non-respect de ces directives pourrait avoir comme conséquence des blessures graves ou mortelles.

⚠ WARNING

Inappropriate use of required tools for installation could result in fall of components.

Follow all installation instructions. Make sure that anyone using forklifts, chain hoists, steel jack stands, etc. read all installation and safety manuals and have received the appropriate training. Failure to follow these instructions could result in death or serious injury.

⚠ AVERTISSEMENT

Pièces lourdes!

Le déchargement des pièces des composants du camion peut entraîner des blessures. Certaines pièces sont très lourdes. Gardez les personnes non concernées éloignées des zones de déchargement. Le non-respect de ces directives pourrait avoir comme conséquence des blessures graves ou mortelles.

⚠ WARNING

Heavy parts!

The unloading of the truck components parts can cause injuries. Some parts are very heavy. Keep unaffected persons away from unloading areas. Failure to follow these instructions could result in serious or fatal injuries.

AVIS: Ne laissez pas les flexibles hydrauliques se tordre pendant l'assemblage et le serrage. Les flexibles hydrauliques tordus peuvent faire défaut prématurément et ainsi causer des dommages à l'outil et présenter un danger pour l'opérateur. Utilisez toujours deux clés pour serrer les raccords hydrauliques de façon à éliminer les risques de torsion.

NOTICE: Do not let the hydraulic hoses twist during assembly and tightening. Twisted Hydraulic hoses can wear prematurely, causing damage to the tool and presents a danger to the operator. Always use two wrenches to tighten the hydraulic connections to eliminate torsion risk.

SECTION 1:

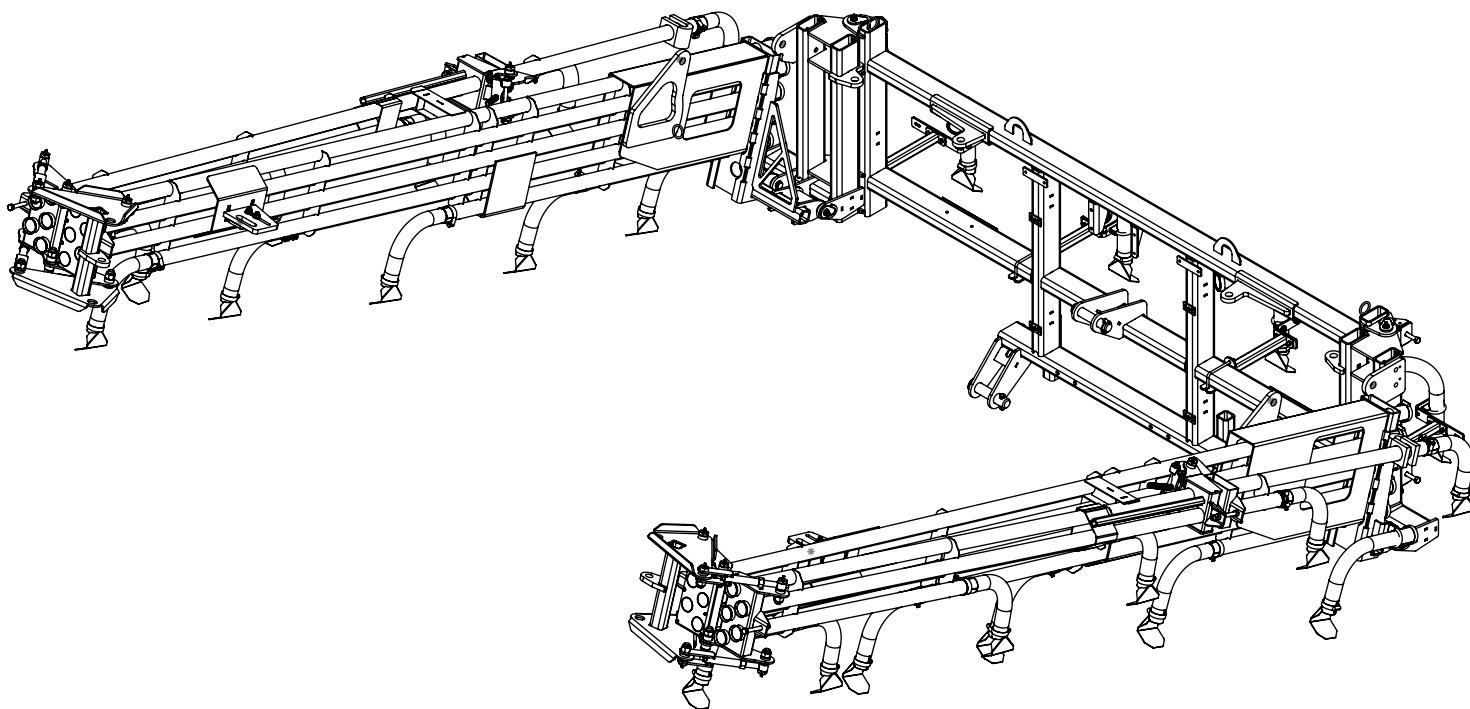
RAMPE 60 PIEDS
AIR BOOM 60 FEET

**RAMPE MODÈLE ALR7060HS-1 (24S AUX 30PO)
AIR BOOM MODEL ALR7060HS-1 (24O AT 30IN)**

# ITEM	# PIÈCE / # PART	DESCRIPTION	DESCRIPTION	QT
1	ASS-709B	RAMPE 60PI (24S AUX 30PO)	AIR BOOM 60FT (24O AT 30IN)	1
1.1	FAB-709.1C	CHÂSSIS PRINCIPAL DE RAMPE (COURT)	AIR BOOM MAIN FRAME (SHORT)	1
1.2	FAB-709.2D	JONCTION PIVOTANTE DE L'AILE DROITE	RIGHT WING SWIVEL JUNCTION	1
1.3	FAB-709.2G	JONCTION PIVOTANTE DE L'AILE GAUCHE	LEFT WING SWIVEL JUNCTION	1
1.4	FAB-709.3	TRIANGLE 2E PENTURE	2ND HINGE TRIANGLE	2
1.5	FAB-709.5BD	AILE DROITE 1ÈRE SECTION (24S AUX 30PO)	RIGHT WING 1ST SECTION (24O AT 30IN)	1
1.6	FAB-709.5BG	AILE GAUCHE 1ÈRE SECTION (24S AUX 30PO)	LEFT WING 1ST SECTION (24O AT 30IN)	1
1.7	FAB-709.6BD	AILE DROITE 2E SECTION (24S AUX 30PO)	RIGHT WING 2ND SECTION (24O AT 30IN)	1
1.8	FAB-709.6BG	AILE GAUCHE 2E SECTION (24S AUX 30PO)	LEFT WING 2ND SECTION (24O AT 30IN)	1
1.9	FAB-709.8BD	AILE DROITE 3E SECTION (SORTIES AUX 30PO)	RIGHT WING 3RD SECTION (OUTLETS AT 30IN)	1
1.10	FAB-709.8BG	AILE GAUCHE 3E SECTION (SORTIES AUX 30PO)	LEFT WING 3RD SECTION (OUTLETS AT 30IN)	1
2	FAB-705.2	ÉCLATEUR	DEFLECTOR	24
3	FAB-709.7	DÉCLENCHEUR	TRIGGER	2
4	FAB-709.9	AXE DE PIVOT	PIVOT SHAFT	8
5	FAB-710-11	SUPPORT D'ÉCLATEUR	DEFLECTOR BRACKET	2
6	PA-000017	CLAVETTE DE SECURITÉ 3/8 X 1 3/4 RONDE	SAFETY KEY 3/8 X 1 3/4 ROUND	1
7	PA-000018	GOUPILLE 3E POINT 1 1/4PO (CAT-3)	TOP LINK PIN 1 1/4IN (CAT-3)	1
8	PA-000072	GOUPILLE D'ATTELAGE (CAT-3)	HITCH PIN (CAT-3)	2
9	PA-000091	BOULON EN U 3/8-16UNC X Ø2PO	U-BOLT 3/8-16UNC X Ø2IN	6
10	PADS-3621-001	PLAQUE NUMÉRO DE SÉRIE IND. AULARI	SERIAL NUMBER PLATE	1
11	PADS-F-98029	RESSORT DE COMPRESSION 4 X 5/32 X 3/4 O.D.	COMPRESSION SPRING 4 X 5/32 X 3/4 O.D.	2
12	PF-000092	COLLET DE BOULON EN U 2PO PLAQUÉ	U-BOLT CLAMP 2IN PLATED	6
13	PF-983-72	BANDE RÉFLÉCHISSANTE ROUGE	REFLECTING RED TAPE	2
14	PF-BNC145-1	BOULON HEX 1/4-20UNC X 5 PLAQUÉ GR5	HEX BOLT 1/4-20UNC X 5 PLATED GR5	2
15	PF-BNC343-06-702	BOULON PIVOT 2E PENTURE	2ND HINGE PIVOT BOLT	4
16	PF-BNC34312-06-703	BOULON PIVOT 2E PENTURE	2ND HINGE PIVOT BOLT	16
17	PF-FP14112-703	ATTACHE ÉCLATEUR CENTRE	CENTER DEFLECTOR BRACKET	2
18	PF-FP14112-703A	ATTACHE ÉCLATEUR CENTRE	CENTER DEFLECTOR BRACKET	2
19	PF-LBOLT516NC-2X4	BOULON EN L 5/16-18UNC - TUBE 2H X 4L	L-BOLT 5/16-18UNC - TUBE 2H X 4W	2
20	PF-PL38-7035-701	AJUSTEMENT 2E PENTURE	2ND HINGE ADJUSTMENT	2
21	PF-RUBBER34-701	BUTÉE EN CAOUTCHOUC - AILE DE RAMPE	RUBBER STOPPER - AIR BOOM WING	2
22	PF-SSTR200-06-701A	COUDE 93,5° - CENTRE DE RAMPE	ELBOW 93.5° - AIR BOOM CENTER	6
23	PF-SSTR200-06-701B	COUDE 93,5° - AILE DE RAMPE	ELBOW 93.5° - AIR BOOM WING	18
24	PF-UHMW-7044-1	DÉCLENCHEUR	TRIGGER	4
25	PFS-RUB3420-7036-701	CAOUTCHOUC D'ÉTANCHÉITÉ - 2E PENTURE	SEALING RUBBER - 2ND HINGE	2
26	PM-709.4	AJUSTEMENT 2E SECTION	2ND SECTION ADJUSTMENT	4
27	QB-BNC122	BOULON HEX 1/2-13UNC X 2 PLAQUÉ GR5	HEX BOLT 1/2-13UNC X 2 PLATED GR5	4
28	QB-BNC5161	BOULON HEX 5/16-18UNC X 1 PLAQUÉ GR5	HEX BOLT 5/16-18UNC X 1 PLATED GR5	8
29	QB-BNC7162	BOULON HEX 7/16-14UNC X 2 PLAQUÉ GR5	HEX BOLT 7/16-14UNC X 2 PLATED GR5	2
30	QB-BNC12312	BOULON HEX 1/2-13UNC X 3 1/2 PLAQUÉ GR5	HEX BOLT 1/2-13UNC X 3 1/2 PLATED GR5	4
31	QB-BNC12412	BOULON HEX 1/2-13UNC X 4 1/2 PLAQUÉ GR5	HEX BOLT 1/2-13UNC X 4 1/2 PLATED GR5	4
32	QB-BNC38114	BOULON HEX 3/8-16UNC X 1 1/4 PLAQUÉ GR5	HEX BOLT 3/8-18UNC X 1 1/4 PLATED GR5	4
33	QB-FSELNNC38	ÉCROU HEX À EMBASE DENTELÉE 3/8-16UNC PLAQUÉ	SERRRATED FLANGE HEX LOCK NUT 3/8-16UNC PLATED	12
34	QB-FSLNNC12	ÉCROU HEX FREIN CHANFREINÉ À EMBASE 1/2- 13UNC PLAQUÉ	FLANGE STOVER HEX LOCK NUT 1/2-13UNC PLATED	4

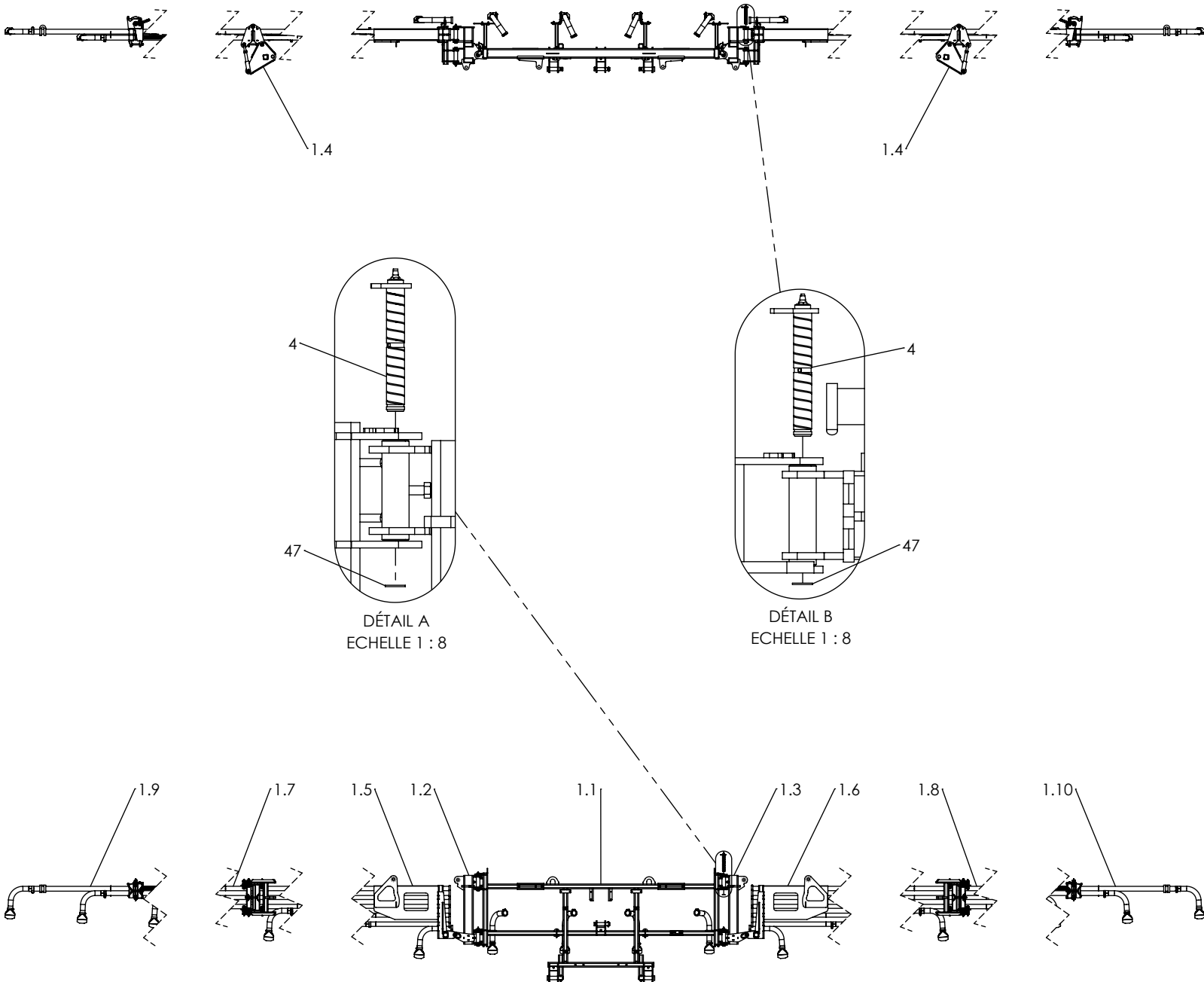
RAMPE MODÈLE ALR7060HS-1 (24S AUX 30PO)
AIR BOOM MODEL ALR7060HS-1 (24O AT 30IN)

# ITEM	# PIÈCE / # PART	DESCRIPTION	DESCRIPTION	QT
35	QB-FSLNNC516	ÉCROU HEX FREIN CHANFREINÉ À EMBASE 5/16-18UNC PLAQUÉ	FLANGE STOVER HEX LOCK NUT 5/16-18UNC PLATED	12
36	QB-FWNC14	RONDELLE PLATE 1/4 PLAQUÉ	FLAT WASHER 1/4 PLATED	2
37	QB-LNNC14	ÉCROU HEX FREIN NYLON 1/4-20UNC PLAQUÉ	HEX NYLON LOCK NUT 1/4-20UNC PLATED	2
38	QB-LNNC34	ÉCROU HEX FREIN NYLON 3/4-10UNC PLAQUÉ	HEX NYLON LOCK NUT 3/4-10UNC PLATED	20
39	QB-LNNC38	ÉCROU HEX FREIN NYLON 3/8-16UNC PLAQUÉ	HEX NYLON LOCK NUT 3/8-16UNC PLATED	8
40	QB-LNNC716	ÉCROU HEX FREIN NYLON 7/16-14UNC PLAQUÉ	HEX NYLON LOCK NUT 7/16-14UNC PLATED	2
41	QB-MES10112-TEK	VIS AUTO-PERÇANTE (TÊTE HEX) #10 X 1 1/2 PLAQUÉ	METAL SCREW (HEX HEAD) #10 X 1 1/2 PLATED	12
42	QB-NNC12	ÉCROU HEX 1/2-13UNC PLAQUÉ	HEX NUT 1/2-13UNC PLATED	8
43	QCS-CT4-5155	COLLIER DE SERRAGE MIKALOR 51 MM À 55 MM (BANDE ET VIS EN INOX)	MIKALOR HOSE CLAMP 51MM TO 55 MM (ALL STAINLESS STEEL)	18
44	QCS-HAS28	COLLIER DE SERRAGE INOX HAS28	HOSE CLAMP STAINLESS HAS28	24
45	QCS-HAS32	COLLIER DE SERRAGE INOX HAS32	HOSE CLAMP STAINLESS HAS32	24
46	QR-31612	RIVET POP ACIER 3/16 X 1/2 PO	BLIND RIVET STEEL 3/16 X 1/2 IN	2
47	QSR-EXT1HD	ANNEAU DE RETENUE EXTERNE 1PO ULTRA ROBUSTE	EXTERNAL SNAP RING 1IN HEAVY DUTY	8



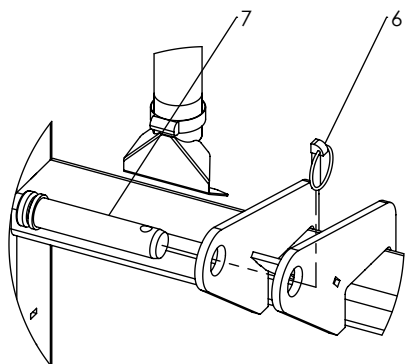
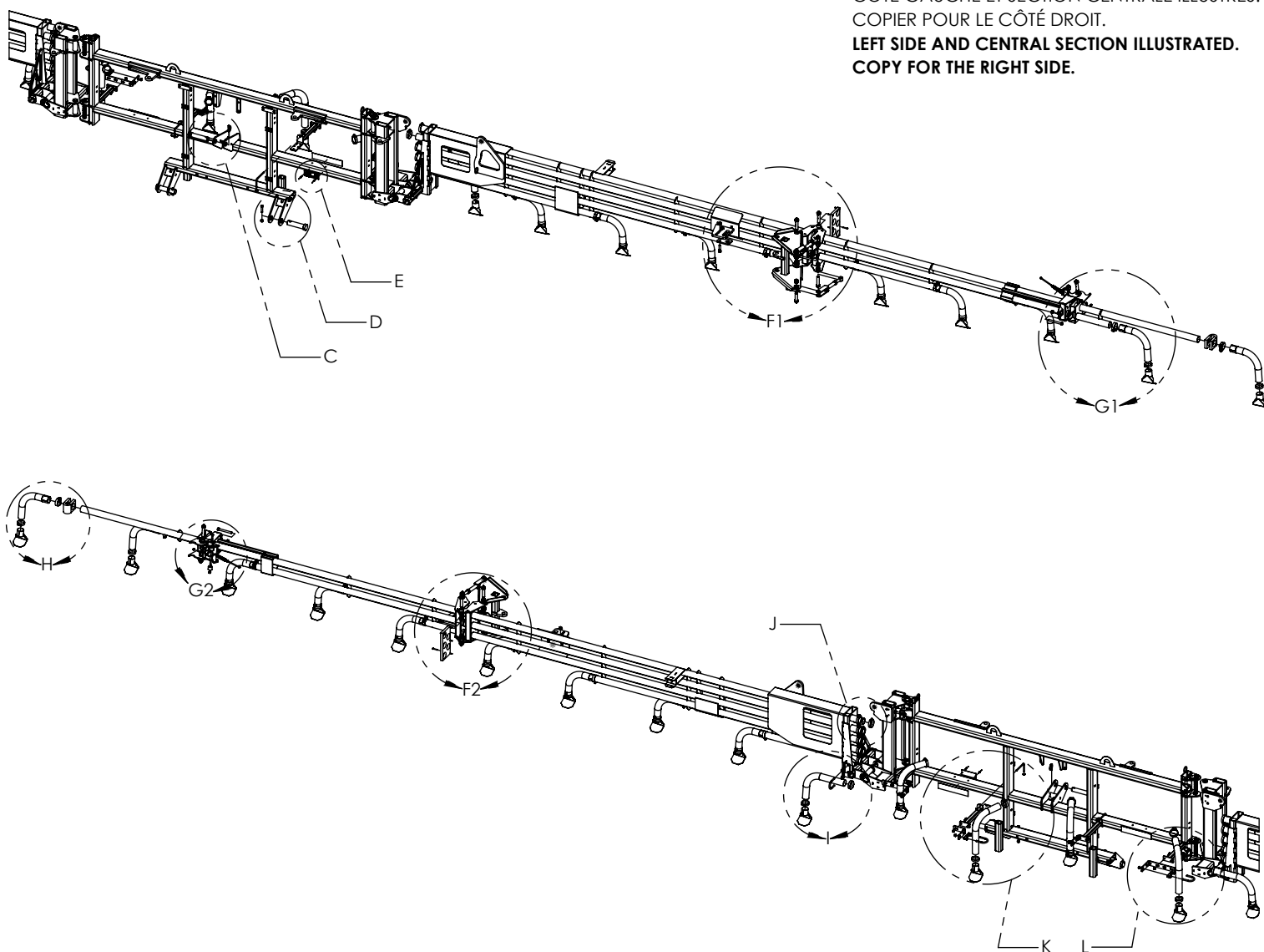
RAMPE MODÈLE ALR7060HS-1 (24S AUX 30PO)
AIR BOOM MODEL ALR7060HS-1 (24O AT 30IN)

PREMIÈRE ÉTAPE À LA RÉCEPTION DU ASS-709B.
FIRST STEP AT THE RECEPTION OF THE ASS-712-1.

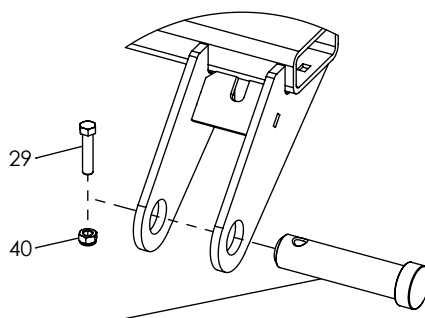


RAMPE MODÈLE ALR7060HS-1 (24S AUX 30PO)
 AIR BOOM MODEL ALR7060HS-1 (24O AT 30IN)

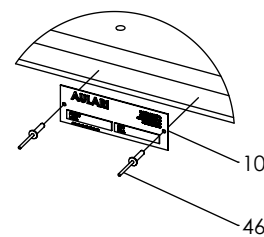
CÔTÉ GAUCHE ET SECTION CENTRALE ILLUSTRÉS.
 COPIER POUR LE CÔTÉ DROIT.
 LEFT SIDE AND CENTRAL SECTION ILLUSTRATED.
 COPY FOR THE RIGHT SIDE.



DÉTAIL C
 ECHELLE 1 : 8

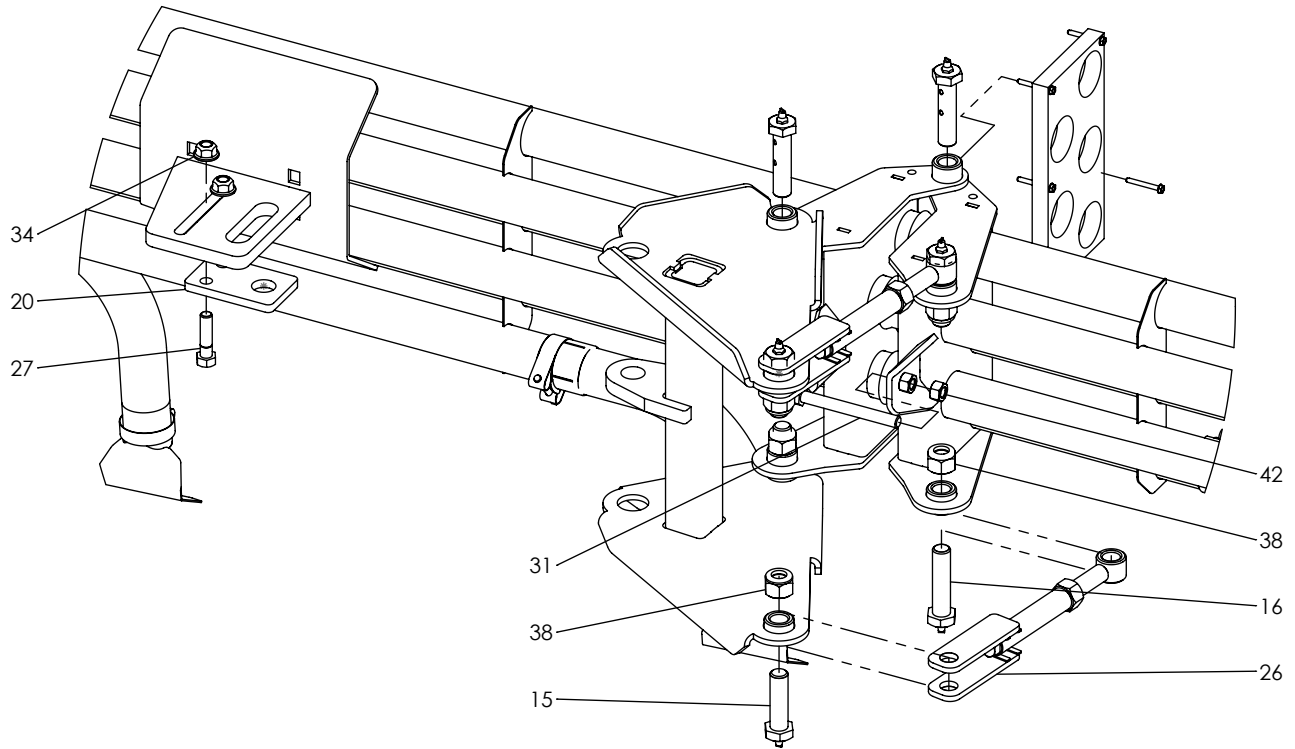


DÉTAIL D
 ECHELLE 1 : 8

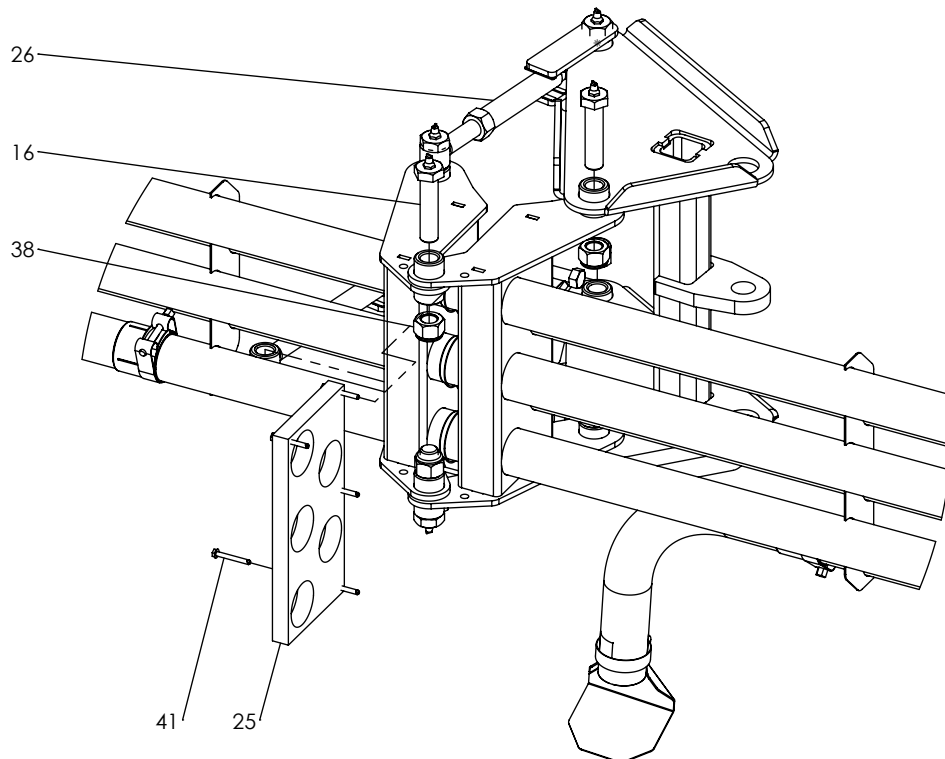


DÉTAIL E
 ECHELLE 1 : 8

RAMPE MODÈLE ALR7060HS-1 (24S AUX 30PO)
AIR BOOM MODEL ALR7060HS-1 (24O AT 30IN)

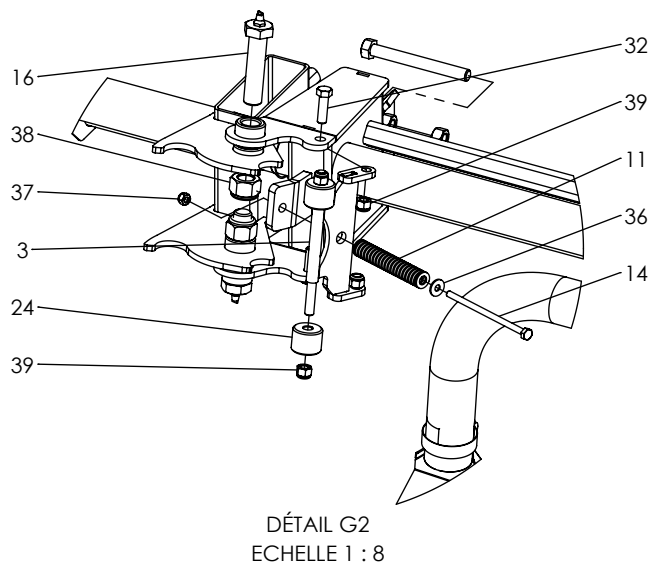
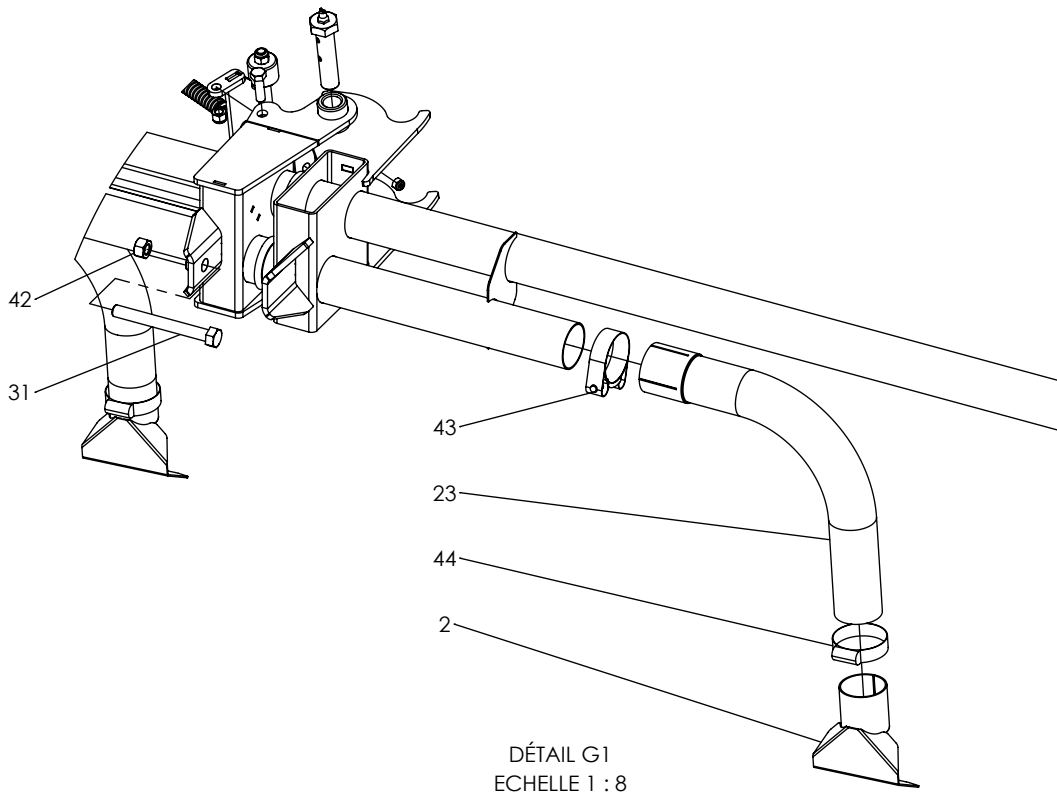


DÉTAIL F1
ECHELLE 1 : 8

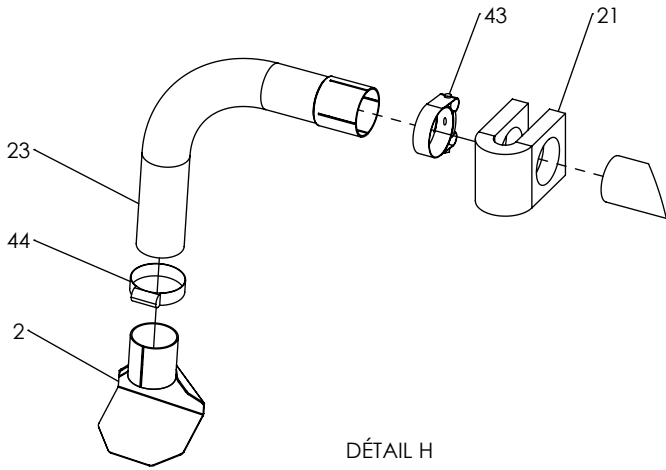


DÉTAIL F2
ECHELLE 1 : 8

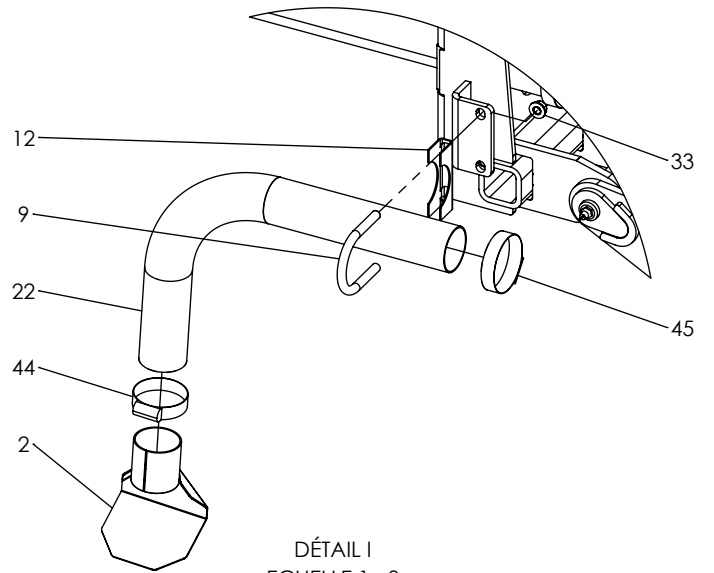
RAMPE MODÈLE ALR7060HS-1 (24S AUX 30PO)
AIR BOOM MODEL ALR7060HS-1 (24O AT 30IN)



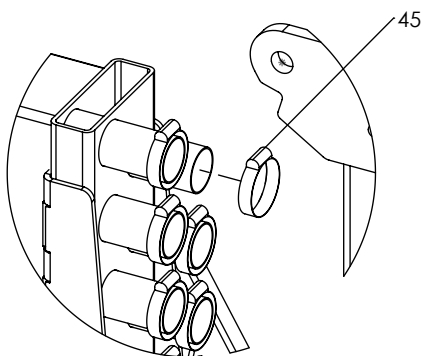
RAMPE MODÈLE ALR7060HS-1 (24S AUX 30PO)
AIR BOOM MODEL ALR7060HS-1 (24O AT 30IN)



DÉTAIL H
ECHELLE 1 : 8

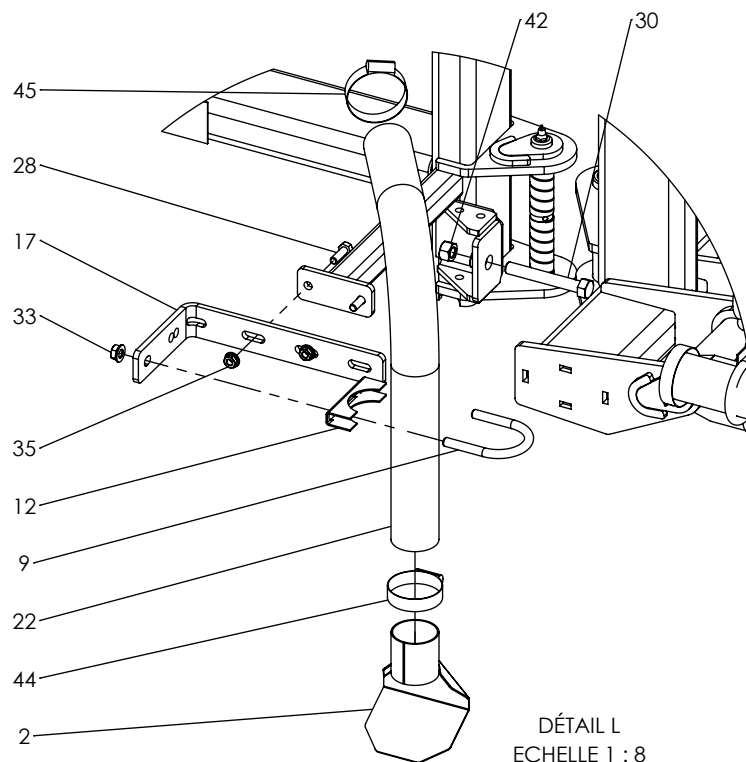
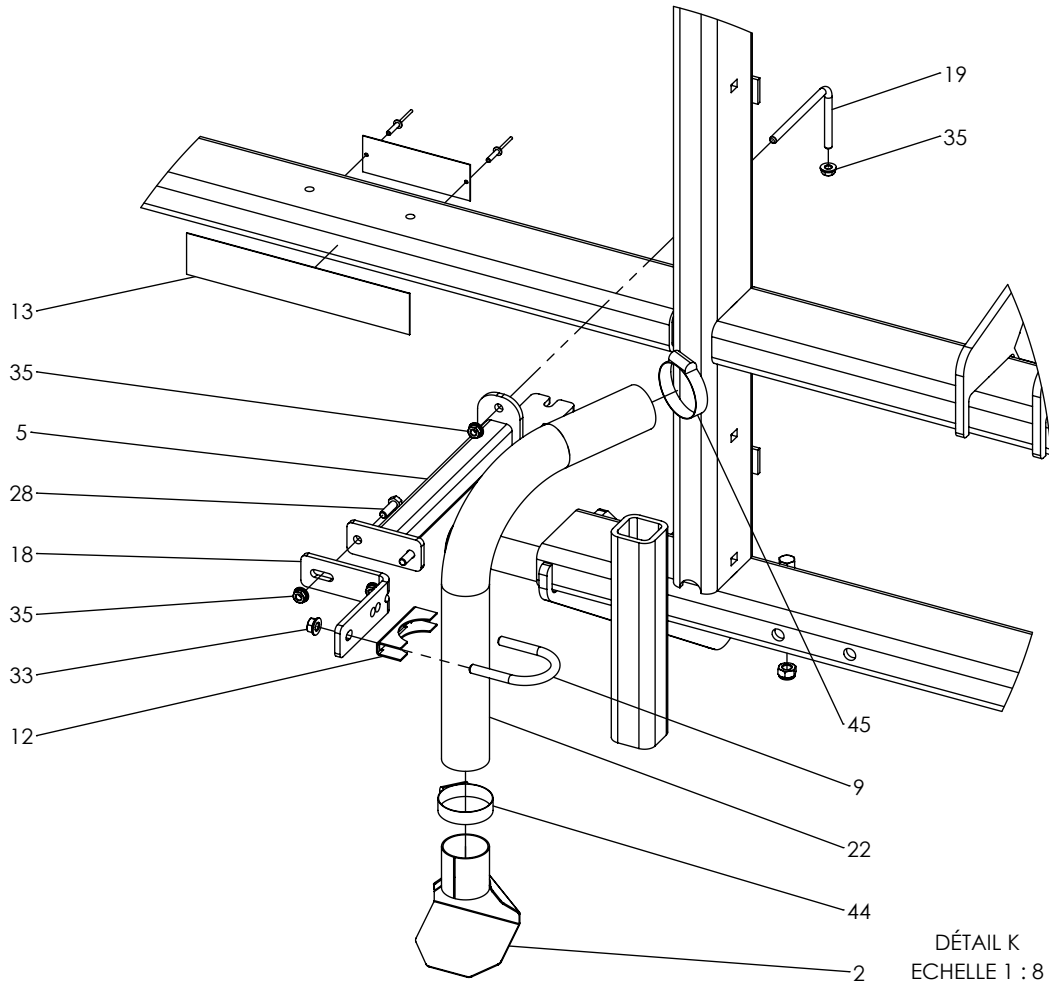


DÉTAIL I
ECHELLE 1 : 8



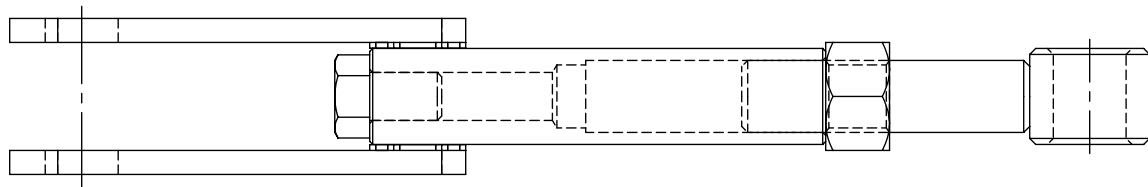
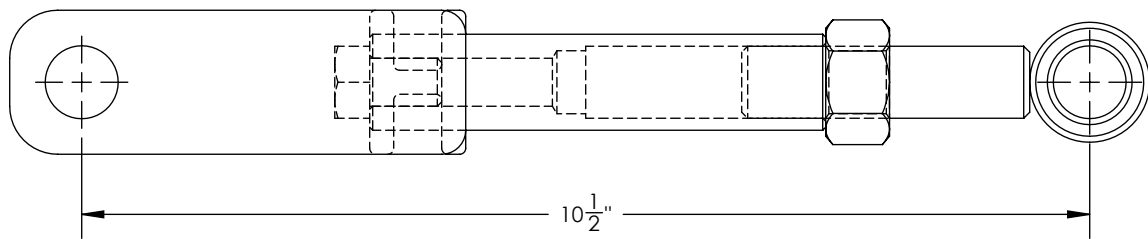
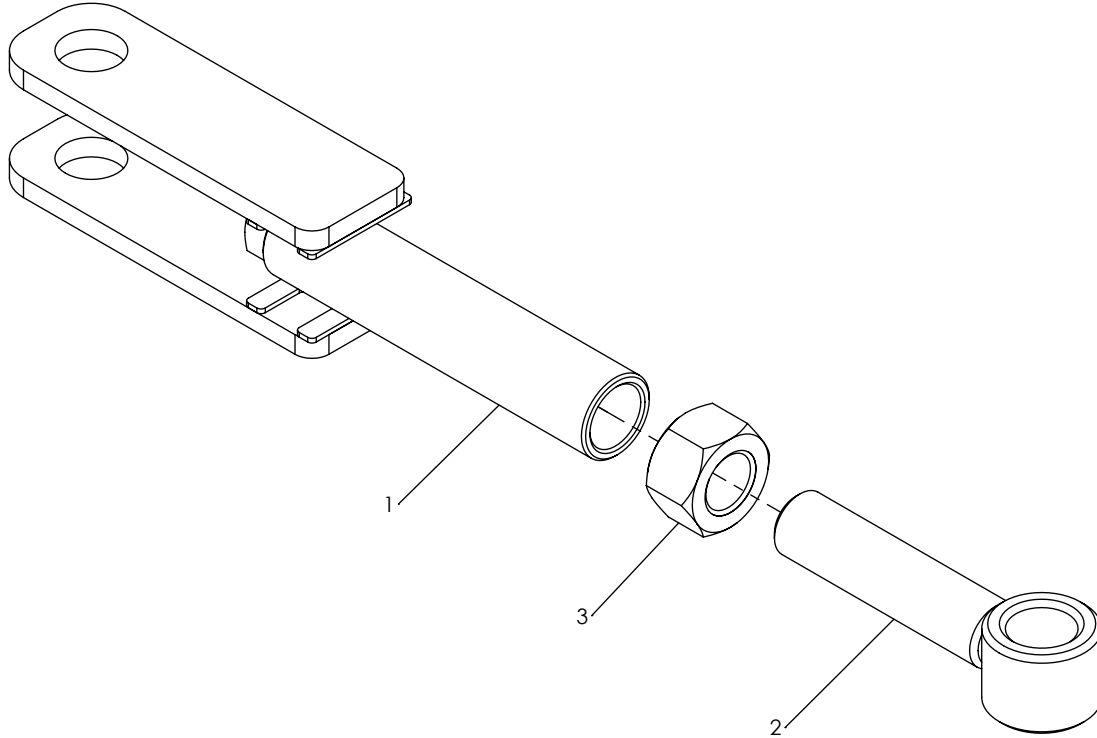
DÉTAIL J
ECHELLE 1 : 8

RAMPE MODÈLE ALR7060HS-1 (24S AUX 30PO)
 AIR BOOM MODEL ALR7060HS-1 (24O AT 30IN)



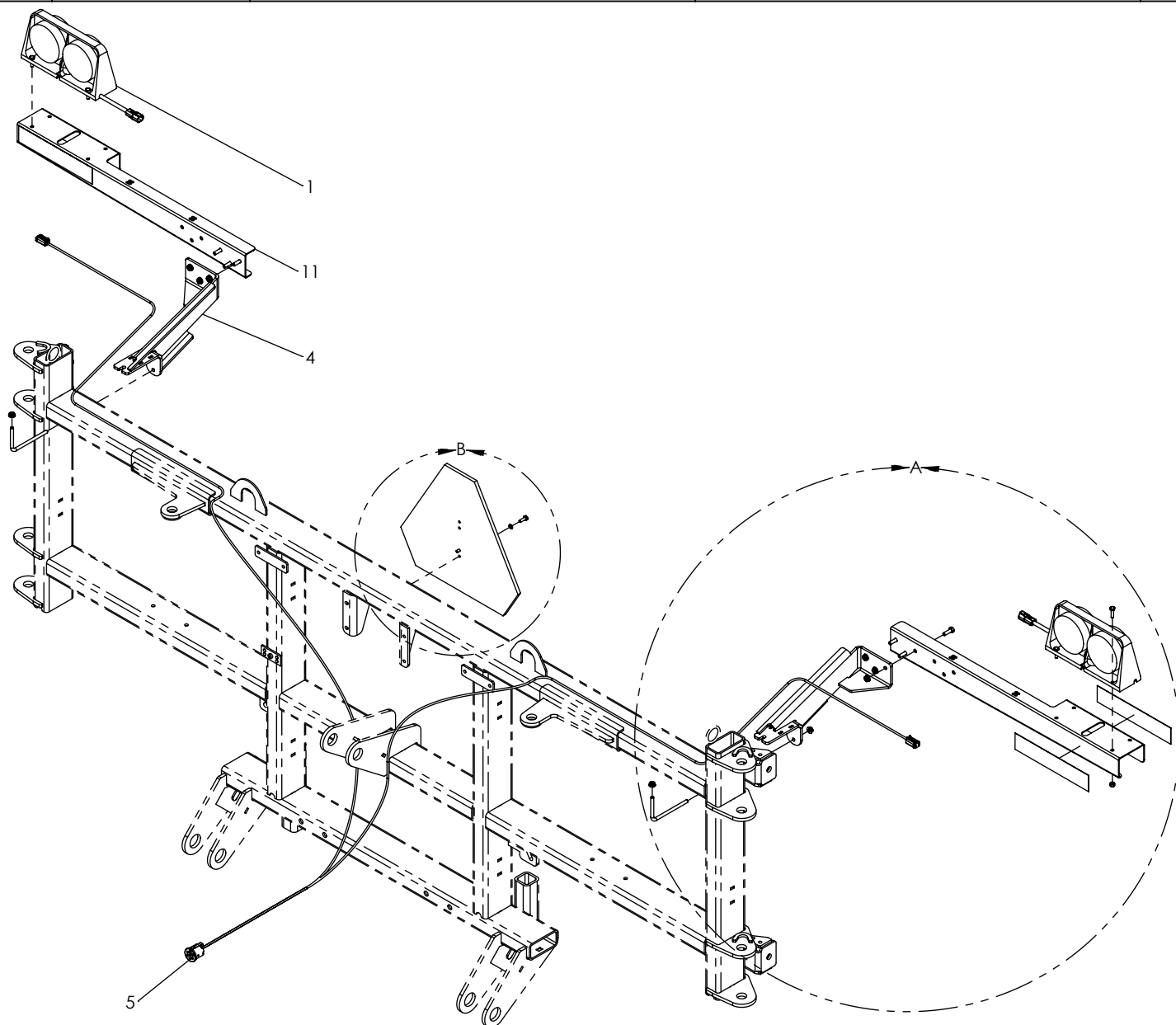
AJUSTEMENT 2E SECTION 2ND SECTION ADJUSTMENT

# ITEM	# PIÈCE / # PART	DESCRIPTION	DESCRIPTION	QT
1	FAB-709.4A	AJUSTEMENT 2E SECTION	2ND SECTION ADJUSTMENT	1
2	FAB-709.4B	AJUSTEMENT 2E SECTION	2ND SECTION ADJUSTMENT	1
3	QB-NNC34	ÉCROU HEX 3/4-10UNC PLAQUÉ	HEX NUT 3/4-10UNC PLATED	1

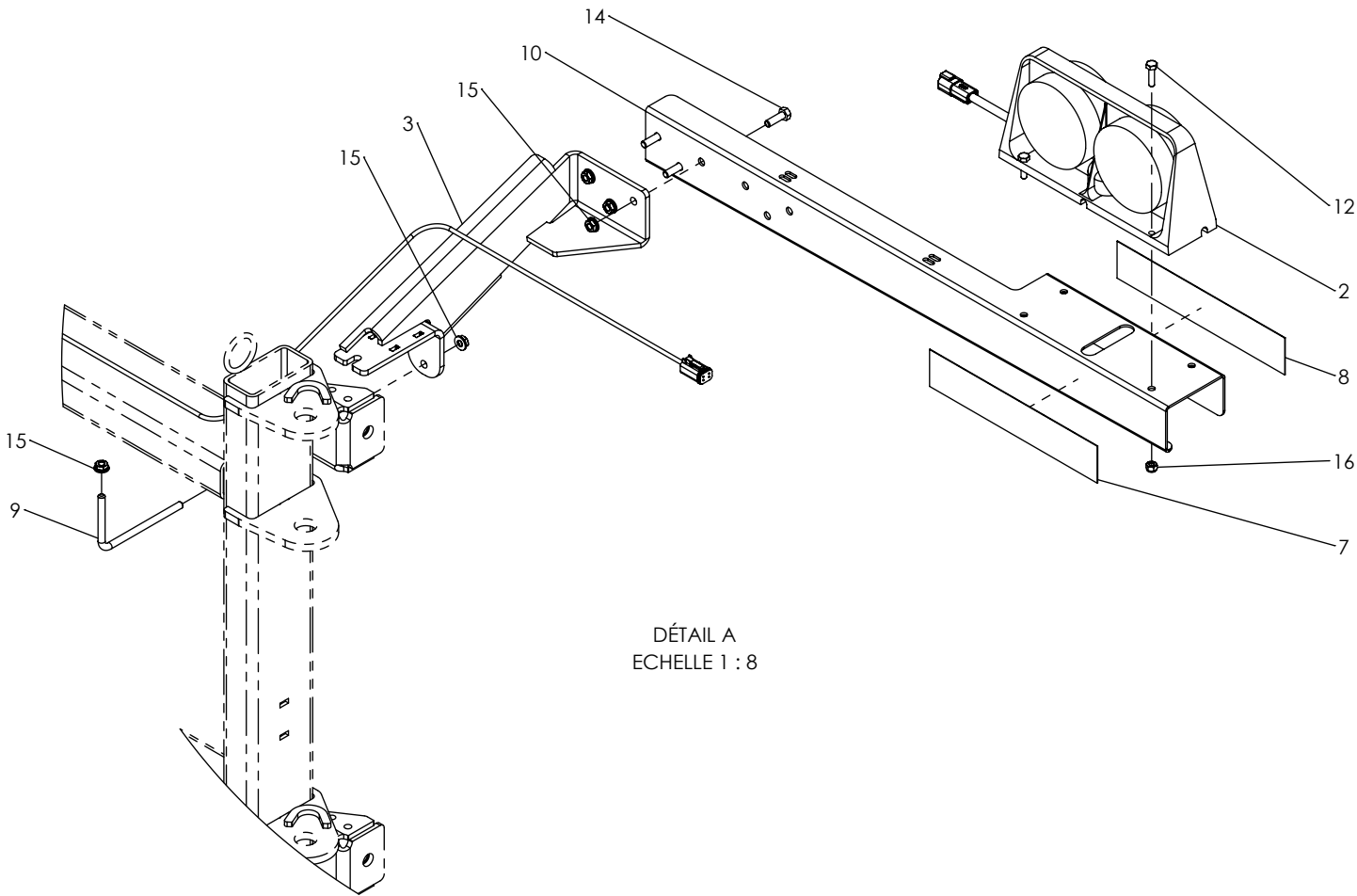


LUMIÈRES DE RAMPE AIR BOOM LIGHTS

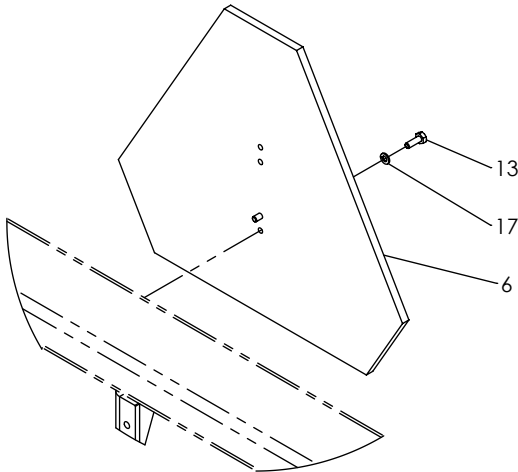
# ITEM	# PIÈCE / # PART	DESCRIPTION	DESCRIPTION	QT
1	EL-000055	LUMIÈRE ROUGE/JAUNE DEL	LED DUAL AG LIGHT RED/YELLOW	1
2	EL-000056	LUMIÈRE ROUGE/JAUNE DEL	LED DUAL AG LIGHT REG/YELLOW	1
3	FAB-718-2	SUPPORT DE LUMIÈRE	LIGHT BRACKET	1
4	FAB-718-3	SUPPORT DE LUMIÈRE	LIGHT BRACKET	1
5	FAB-EL22.1	FIL DE LUMIÈRES DEL DE RAMPE	AIR BOOM LED LIGHTS WIRE	1
6	PADS-782-11-002	TRIANGLE DE SÉCURITÉ	SLOW MOVING VEHICULE SIGN	1
7	PF-983-71	BANDE RÉFLÉCHISSANTE JAUNE	REFLECTING YELLOW TAPE	2
8	PF-983-72	BANDE RÉFLÉCHISSANTE ROUGE	REFLECTING RED TAPE	2
9	PF-LBOLT516NC-2X4	BOULON EN L 5/16-18UNC - TUBE 2H X 4L	L-BOLT 5/16-18UNC - TUBE 2H X 4W	2
10	PF-PL12G-1428-1	BRAS DE LUMIÈRE	LIGHT ARM	1
11	PF-PL12G-1428-2	BRAS DE LUMIÈRE	LIGHT ARM	1
12	QB-BNC141	BOULON HEX 1/4-20UNC X 1 PLAQUÉ GR5	HEX BOLT 1/4-20UNC X 1 PLATED GR5	8
13	QB-BNC1434	BOULON HEX 1/4-20UNC X 3/4 PLAQUÉ GR5	HEX BOLT 1/4-20UNC X 3/4 PLATED GR5	2
14	QB-BNC5161	BOULON HEX 5/16-18UNC X 1 PLAQUÉ GR5	HEX BOLT 5/16-18UNC X 1 PLATED GR5	6
15	QB-FSLNNC516	ÉCROU HEX FREIN CHANFREINÉ À EMBASE 5/16-18UNC PLAQUÉ	FLANGE STOVER HEX LOCK NUT 5/16-18UNC PLATED	10
16	QB-LNNC14	ÉCROU HEX FREIN NYLON 1/4-20UNC PLAQUÉ	HEX NYLON LOCK NUT 1/4-20UNC PLATED	8
17	QB-LWNC14	RONDELLE FREIN 1/4 PLAQUÉ	LOCK WASHER 1/4 PLATED	2



LUMIÈRES DE RAMPE
AIR BOOM LIGHTS



DÉTAIL A
ECHELLE 1 : 8



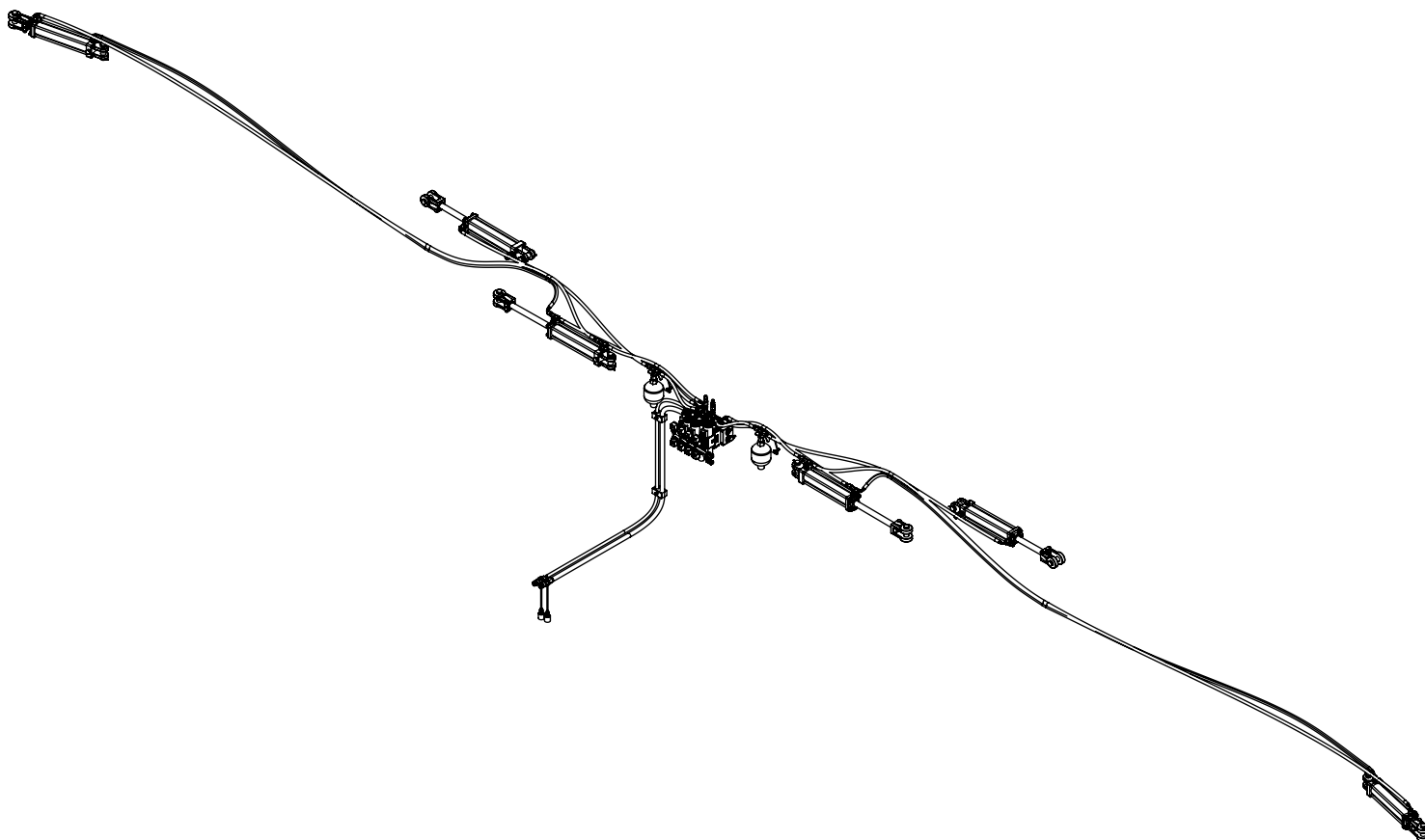
DÉTAIL B
ECHELLE 1 : 8

**HYDRAULIQUE RAMPE 60PI
AIR BOOM HYDRAULIC 60FT**

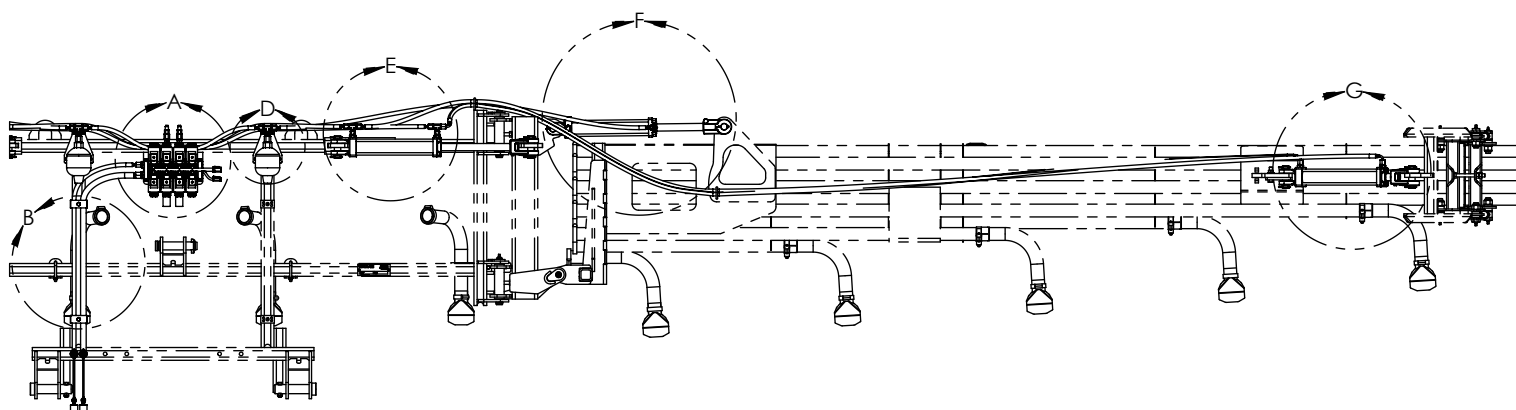
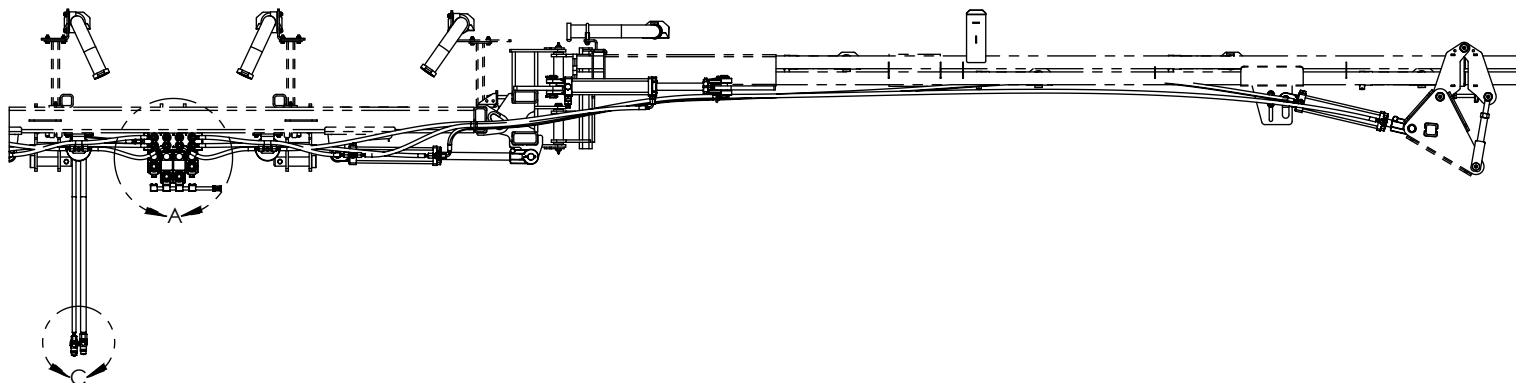
# ITEM	# PIÈCE / # PART	DESCRIPTION	DESCRIPTION	QT
1	FAB-719	SUPPORT D'ACCUMULATEUR	ACCUMULATOR BRACKET	2
2	FAB-EL709.1	BRANCHEMENT EMBASE HYD. 4 SECT.	HYD. MANIFOLD CONNECTION 4 SECT.	1
3	FAB-H12-86-2(A1)	BOYAU HYD. 2BRINS 1/2 (86PO) 0808FJ-0808FJ + ASSEMBLÉ	HYD. HOSE 2WIRES 1/2 (86IN) 0808FJ-0808FJ + ASSEMBLY	1
4	FAB-H14-12-4	BOYAU HYD. 2BRINS 1/4 (12PO) 0406FJ-0406FJ	HYD. HOSE 2WIRES 1/4 (12IN) 0406FJ-0406FJ	2
5	FAB-H14-24-1	BOYAU HYD. 2BRINS 1/4 (24PO) 0406FJ-0406NJ90T	HYD. HOSE 2WIRES 1/4 (24IN) 0406FJ-0406NJ90T	2
6	FAB-H14-38-1	BOYAU HYD. 2BRINS 1/4 (38PO) 0406FJ-0406NJ90T	HYD. HOSE 2WIRES 1/4 (38IN) 0406FJ-0406NJ90T	2
7	FAB-H14-60-1	BOYAU HYD. 2BRINS 1/4 (60PO) 0406FJ-0406NJ90T	HYD. HOSE 2WIRES 1/4 (60IN) 0406FJ-0406NJ90T	2
8	FAB-H14-86-4(A1)	BOYAU HYD. 2BRINS 1/4 (86PO) 0406FJ-0406FJ + ASSEMBLÉ	HYD. HOSE 2WIRES 1/4 (86IN) 0406FJ-0406FJ + ASSEMBLY	1
9	FAB-H14-144-2	BOYAU HYD. 2BRINS 1/4 (144PO) 0406NJ90T-0406NJ90T	HYD. HOSE 2WIRES 1/4 (144IN) 0406NJ90T-0406NJ90T	2
10	FAB-H14-170-2	BOYAU HYD. 2BRINS 1/4 (170PO) 0406FJ-0406NJ90T	HYD. HOSE 2WIRES 1/4 (170IN) 0406FJ-0406NJ90T	2
11	HY-000023	EMBASE 4 SECTIONS PRÉ-MONTÉES	4 SECTIONS MANIFOLD PRE-ASSEMBLED	1
12	HY-000065	COUPLEUR MÂLE FACE PLATE 1/4PO (TEST POINT)	MALE COUPLER FLAT FACE 1/4IN (TEST POINT)	2
13	HYA-50-OR-08	JOINT TORIQUE P9	P9 O-RING	2
14	HYA-50HP-08	BOUCHON 1/2 MORB - TÊTE ALLEN	PLUG 1/2 MORB - HEX SOCKET HEAD	2
15	HYA-50HP-10	BOUCHON 5/8 MORB - TÊTE ALLEN	PLUG 5/8 MORB - HEX SOCKET HEAD	2
16	HYA-60SB-0806	ADAPTATEUR DROIT 1/2 MORB - 3/8 FSNPT	STRAIGHT ADAPTER 1/2 MORB - 3/8 FSNPT	2
17	HYA-711BH-FS-06	ÉCROU MINCE POUR PASSE-CLOISON 3/8PO	JAM NUT FOR BULKHEAD 3/8IN	2
18	HYA-848-FS-06X08	ADAPTATEUR DROIT 3/8 MJIC - 1/2 MNPT	STRAIGHT ADAPTER 3/8 MJIC - 1/2 MNPT	1
19	HYA-848-FS-08X08	ADAPTATEUR DROIT 1/2 MJIC - 1/2 MNPT	STRAIGHT ADAPTER 1/2 MJIC - 1/2 MNPT	1
20	HYA-848-FSO-06X08	ADAPTATEUR DROIT 3/8 MJIC-1/2 MORB	STRAIGHT ADAPTER 3/8 MJIC - 1/2 MORB	12
21	HYA-848-FSO-06X10	ADAPTATEUR DROIT 3/8 MJIC - 5/8 MORB	STRAIGHT ADAPTER 3/8 MJIC - 5/8 MORB	1
22	HYA-848-FSO-08X10	ADAPTATEUR DROIT 1/2 MJIC - 5/8 MORB	STRAIGHT ADAPTER 1/2 MJIC - 5/8 MORB	1
23	HYA-870-FS-06X06	ADAPTATEUR PASSE-CLOISON "T" - 3/8MJIC - 3/8MJIC - 3/8MJIC	"T" ADAPTER BULKHEAD - 3/8MJIC - 3/8MJIC - 3/8MJIC	2
24	HYA-871-FS-06X06	ADAPTATEUR "T" 3/8 MJIC - 3/8 MJIC - 3/8 FSJIC	"T" ADAPTER 3/8 MJIC - 3/8 MJIC - 3/8 FSJIC	2
25	HYA-872-FS-06	ADAPTATEUR "T" 3/8 MJIC - 3/8 FSJIC - 3/8 MJIC	"T" ADAPTER 3/8 MJIC - 3/8 FSJIC - 3/8 MJIC	4
26	HYA-883-FS-06X08	ADAPTATEUR DROIT 3/8 FJIC - 1/2 MJIC	STRAIGHT ADAPTER 3/8 FJIC - 1/2 MJIC	2
27	HYA-2093-4-6	ADAPTATEUR DROIT 1/4 FNPT - 3/8 FSJIC	STRAIGHT ADAPTER 1/4 FNPT - 3/8 FSJIC	2
28	HYCP-3213-213DPA	COLLIER DE FIXATION NOIR 21.3 MM (1/2) DOUBLE	CLAMP BODY BLACK 21.3 MM (1/2) DOUBLE	2
29	HYCY-HTH2010	CYLINDRE TIE ROD - CLEVIS AJUSTABLE 2 X 10 X 1 1/8 (3000 PSI)	TIE ROD CYLINDER - ADJUSTABLE CLEVIS 2 X 10 X 1 1/8 (3000 PSI)	6
29.1	PA-000019	GOUPILLE CYLINDRIQUE 1 X 3 1/2 PO	CYLINDER PIN 1 X 3 1/2 IN	2
29.2	QCP-316112	GOUPILLE FENDUE 3/16 X 1 1/2 PO	COTTER PIN 3/16 X 1 1/2 IN	4
30	HYD-PPV6	BOUCHON ÉVENT DE RENIFLARD 3/8 NPT	BREATHER VENT PLUG 3/8 NPT	2
31	HYQ-A-C211020	CAPUCHON ANTI-POUSSIÈRE BLEU 1/2PO	BLUE DUST CAP 1/2IN	2
32	HYQ-S71-4P	COUPLEUR MÂLE 1/2PO - CLAPET (FILET 1/2FNPT)	MALE COUPLER 1/2IN - PUPPET (THREAD 1/2FNPT)	2
33	PA-000123	ACCUMULATEUR À DIAPHRAGME	DIAPHRAGM ACCUMULATOR	2
34	PF-SSPL12G-GD3-D	PLAQUE PROTECTRICE	COVER PLATE	2

HYDRAULIQUE RAMPE 60PI
AIR BOOM HYDRAULIC 60FT

# ITEM	# PIÈCE / # PART	DESCRIPTION	DESCRIPTION	QT
35	PM-848-FSO-06X08-27	ADAPTATEUR DROIT 3/8 MJIC - 1/2 MORB (RESTRICTEUR 0.027)	STRAIGHT ADAPTER 3/8 MJIC- 1/2 MORB (HOLE 0.027)	4
36	QB-BSHCS14312	VIS À TÊTE CYLINDRIQUE À 6 PANS, CREUX 1/4- 20UNC X 3 1/2 PLAQUÉ	SOCKET HEAD CAP SCREW 1/4-20UNC X 3 1/2 PLATED	4
37	QB-BSS5161	BOULON HEX 5/16-18UNC X 1 INOX	HEX BOLT 5/16-18UNC X 1 STAINLESS	4
38	QB-BSS516134	BOULON HEX 5/16-18UNC X 1 3/4 INOX	HEX BOLT 5/16-18UNC X 1 3/4 STAINLESS	2
39	QB-LNNC14	ÉCROU HEX FREIN NYLON 1/4-20UNC PLAQUÉ	HEX NYLON LOCK NUT 1/4-20UNC PLATED	4
40	QB-LNSS516	ÉCROU HEX FREIN NYLON 5/16-18UNC INOX	HEX NYLON LOCK NUT 5/16-18UNC STAINLESS	4



HYDRAULIQUE RAMPE 60PI AIR BOOM HYDRAULIC 60FT



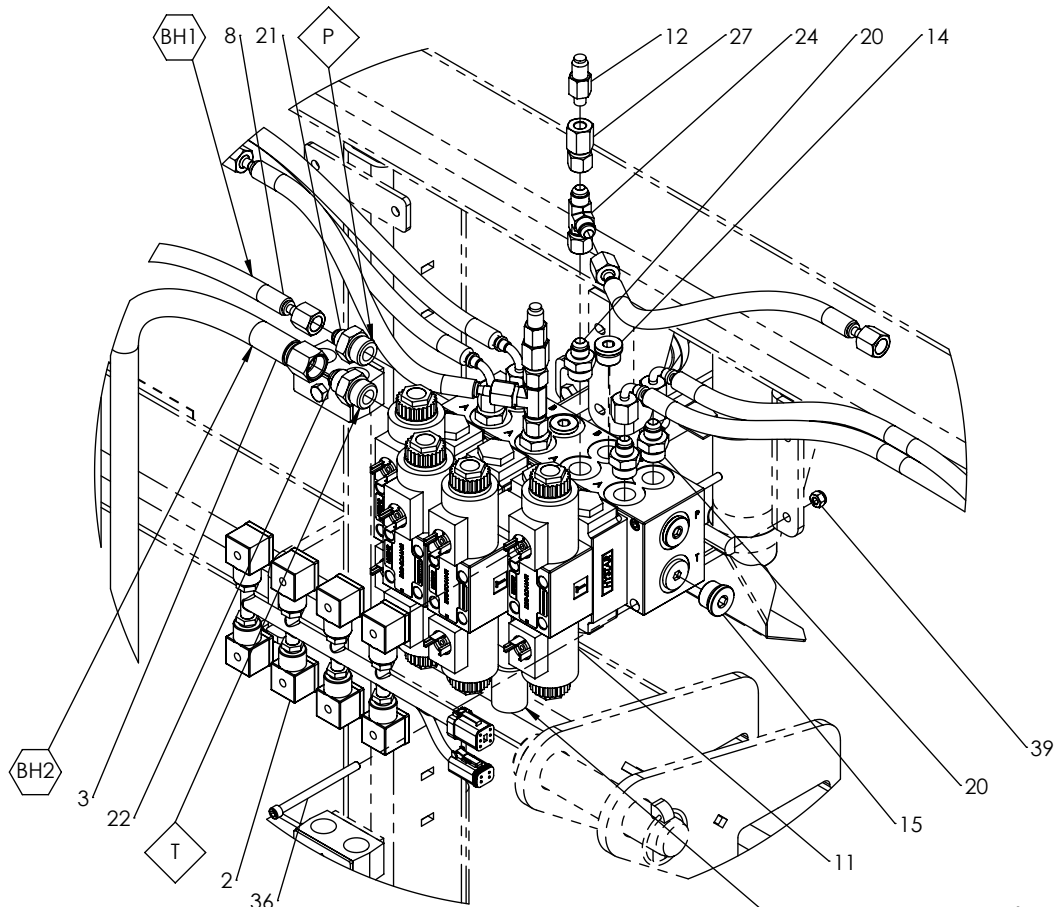
PROCÉDURE D'AJUSTEMENT DES ACCUMULATEURS:

1. INSTALLER LE CADRAN AU "CHECK POINT" DU CÔTÉ À AJUSTER.
2. DÉVISSER TOTALEMENT L'AJUSTEMENT DU RÉGULATEUR DE PRESSION.
3. ACTIVER L'HYDRAULIQUE ET L'ÉLECTRICITÉ POUR RELEVER L'AILE (GÉO).
4. VISSER L'AJUSTEMENT DU RÉGULATEUR JUSQU'À CE QUE L'AILE (GÉO) COMMENCE À MONTER.
5. VÉRIFIER LA PRESSION DU CADRAN.
6. LAISSER L'AILE (GÉO) MONTER COMPLÈTEMENT.
7. CONTINUER À VISSER L'AJUSTEMENT DU RÉGULATEUR DE PRESSION POUR ATTEINDRE **52 BAR (750PSI)**.
8. INSTALLER LE RÉGULATEUR DE PRESSION À L'ACCUMULATEUR.
9. AJUSTER LA PRESSION DE L'ACCUMULATEUR À **23 BAR (335PSI)**.
10. RÉPÉTER LES ÉTAPES 1 À 9 POUR LE CÔTÉ OPPOSÉ.

ACCUMULATORS ADJUSTMENT PROCEDURE:

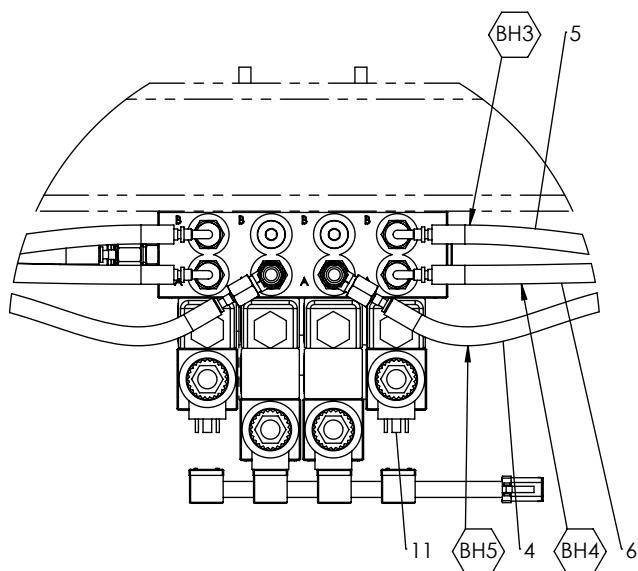
1. INSTALL THE DIAL AT THE "CHECK POINT" ON THE SIDE TO BE ADJUSTED.
2. COMPLETELY UNSCREW THE PRESSURE REGULATOR ADJUSTMENT.
3. TURN THE HYDRAULIC AND POWER ON TO RAISE THE WING.
4. SCREW THE REGULATOR ADJUSTMENT UNTIL THE WING BEGINS TO RAISE.
5. CHECK DIAL PRESSURE.
6. LEAVE WING FULLY MOUNTED.
7. CONTINUE TO SCREW THE PRESSURE REGULATOR ADJUSTMENT TO REACH **52 BAR (750PSI)**.
8. INSTALL THE PRESSURE REGULATOR TO THE ACCUMULATOR.
9. ADJUST ACCUMULATOR PRESSURE TO **23 BAR (335PSI)**.
10. REPEAT STEPS 1 TO 9 ON THE OTHER SIDE.

HYDRAULIQUE RAMPE 60PI
AIR BOOM HYDRAULIC 60FT

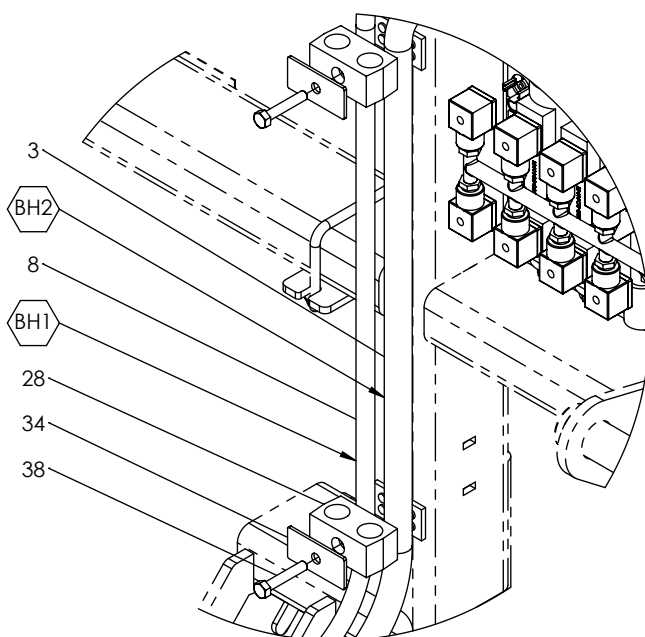


DÉTAIL A
ECHELLE 1 : 6

AJUSTEMENT DES RÉGULATEURS
DE PRESSION POUR EMBASE:
750PSI (52BAR) MAX.
**ADJUSTMENT OF MANIFOLD
PRESSURE REGULATORS:
750PSI (52BAR) MAX.**

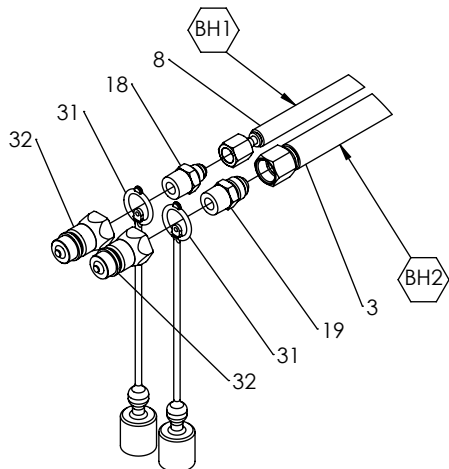


DÉTAIL A
ECHELLE 1 : 6

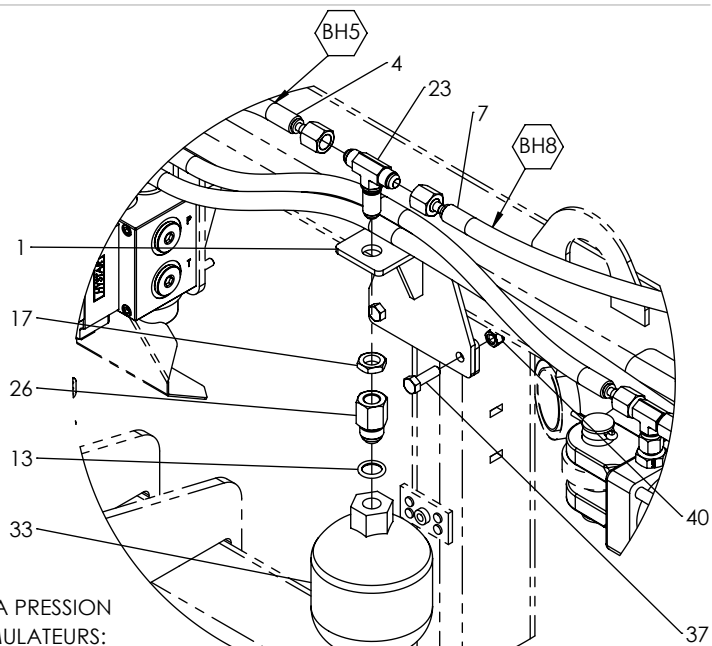


DÉTAIL B
ECHELLE 1 : 6

HYDRAULIQUE RAMPE 60PI
AIR BOOM HYDRAULIC 60FT



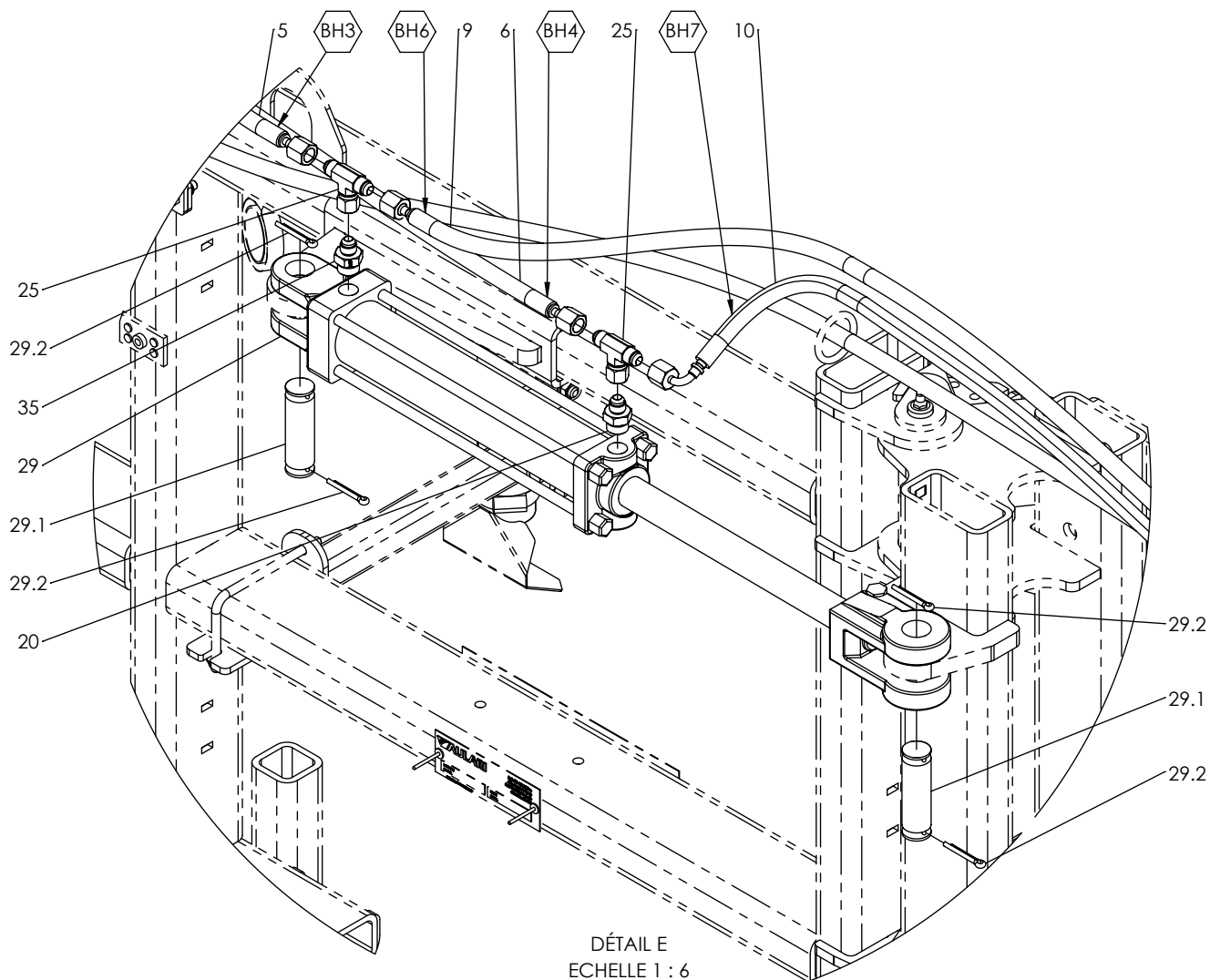
DÉTAIL C
ECHELLE 1 : 6



AJUSTEMENT DE LA PRESSION
DANS LES ACCUMULATEURS:
335PSI (23BAR).

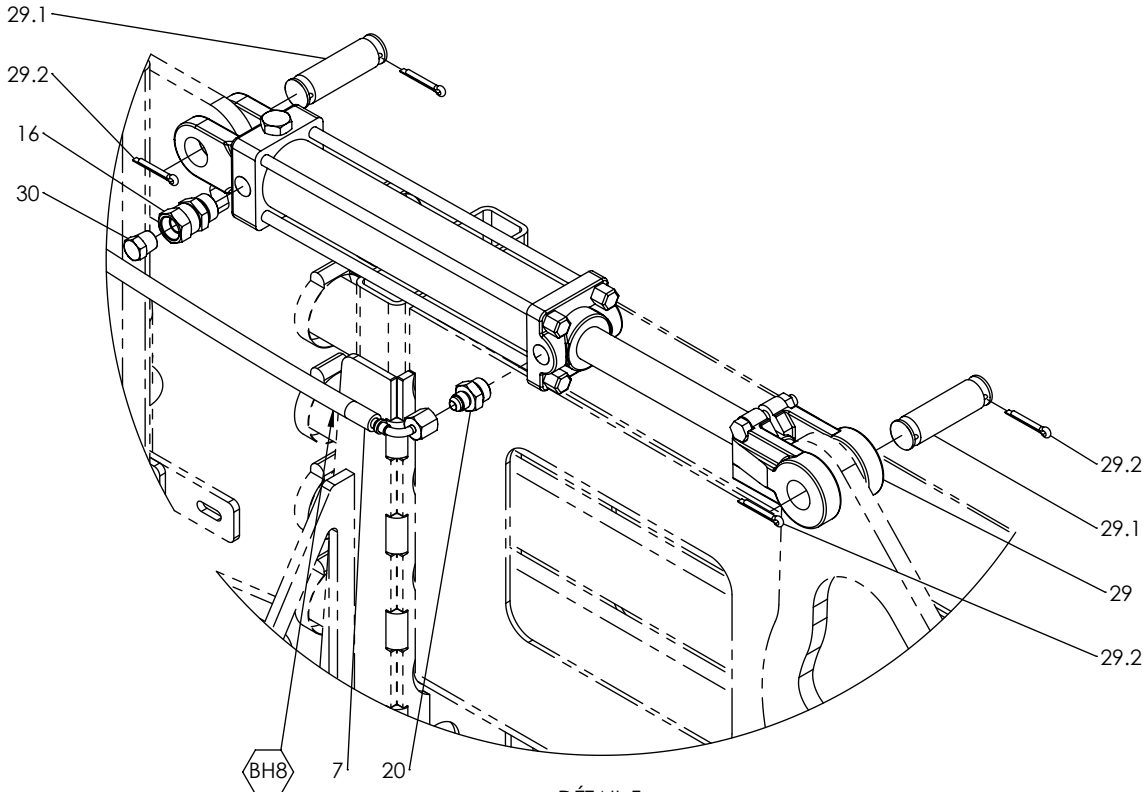
**PRESSURE ADJUSTMENT
IN THE ACCUMULATORS:
335PSI (23BAR).**

DÉTAIL D
ECHELLE 1 : 6

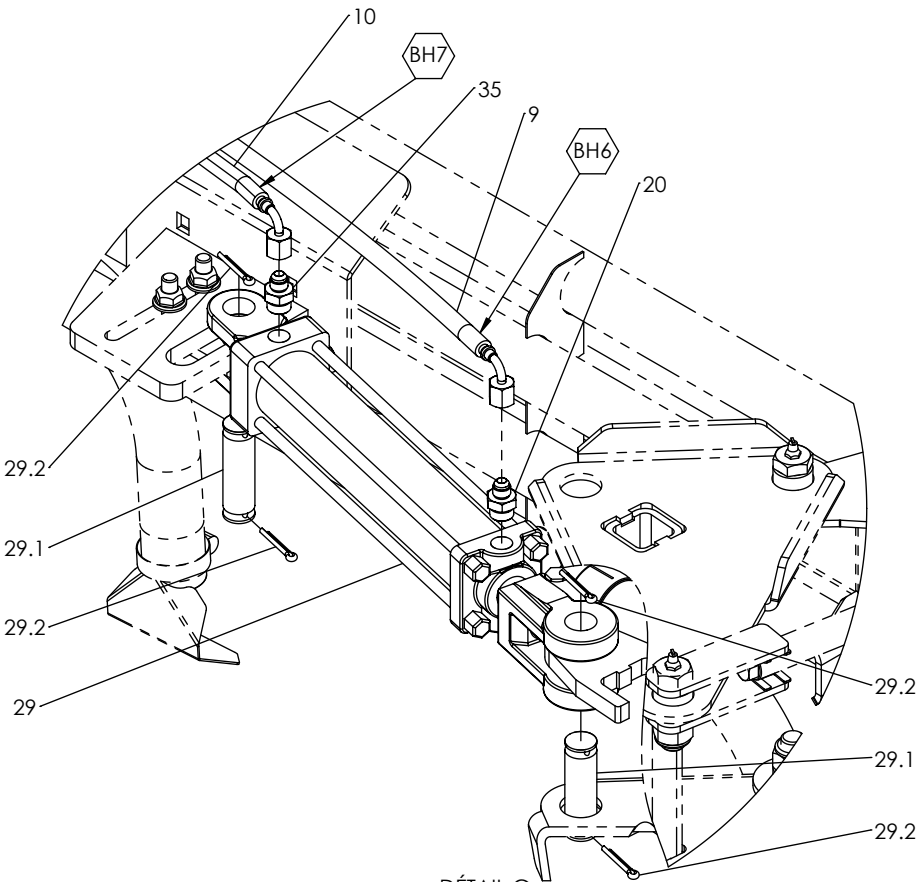


DÉTAIL E
ECHELLE 1 : 6

HYDRAULIQUE RAMPE 60PI
 AIR BOOM HYDRAULIC 60FT



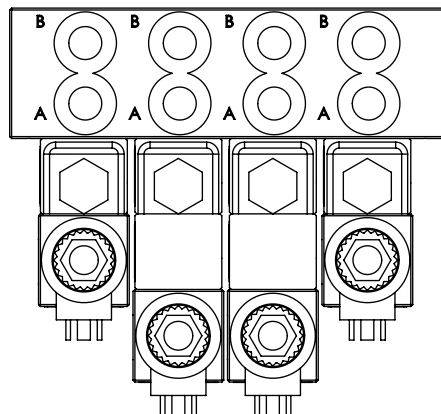
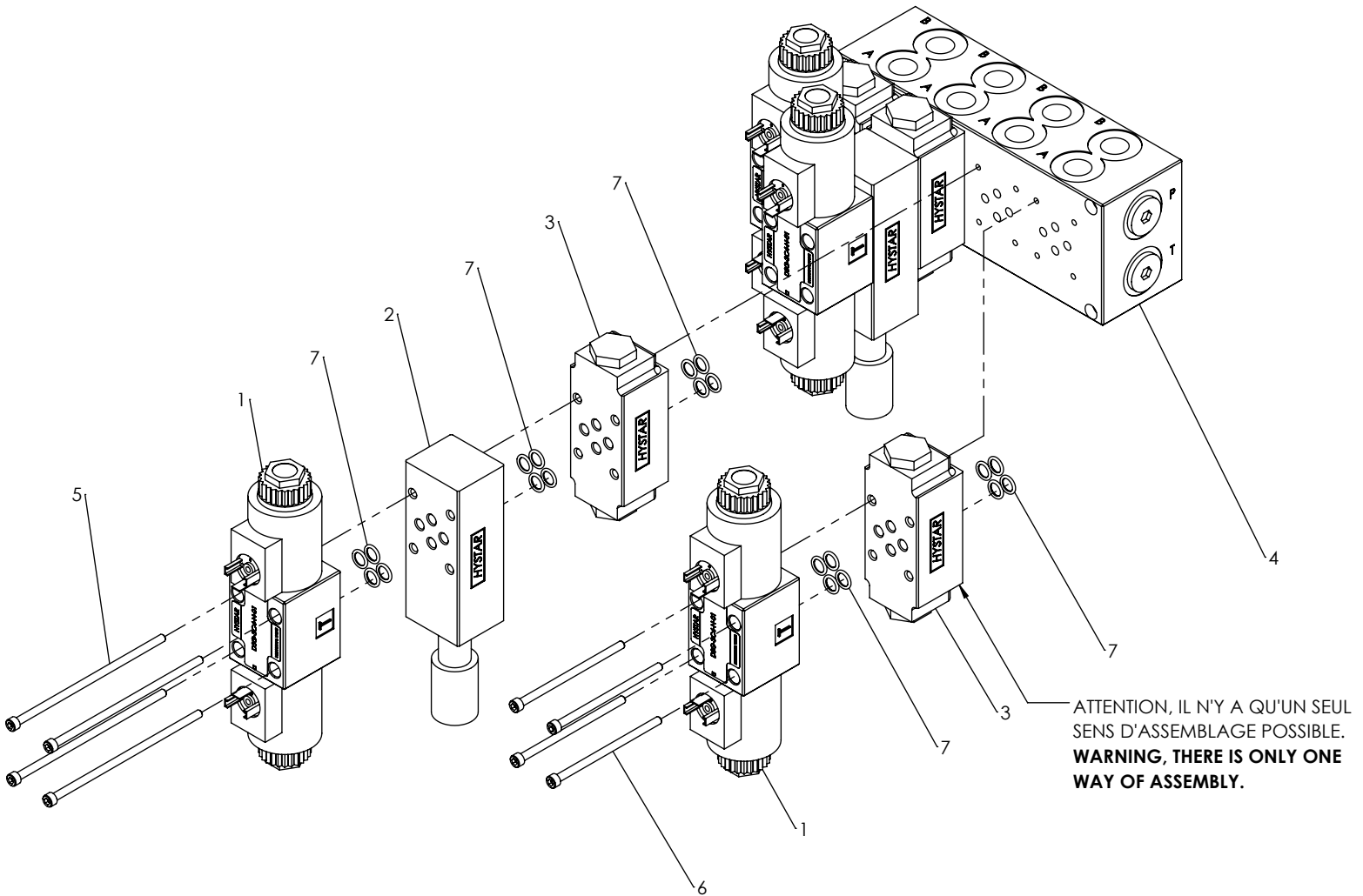
DÉTAIL F
 ECHELLE 1 : 6



DÉTAIL G
 ECHELLE 1 : 6

EMBASE 4 SECTIONS PRÉ-MONTÉES 4 SECTIONS MANIFOLD PRE-ASSEMBLED

# ITEM	# PIÈCE / # PART	DESCRIPTION	DESCRIPTION	QT
1	PADS-DSG-3C4-N-01-D12	ÉLECTROVALVE DIN 3 POSITIONS 12VDC	SOLENOID VALVE DIN 3 POSITIONS 12VDC	4
2	PADS-MBA-01-H-2090	LIMITEUR DE PRESSION MODULAIRE	MODULAR PRESSURE LIMITER	2
3	PADS-MPW-01-2-2090	VALVE PILOTÉE MODULAIRE	MODULAR PILOT LOCK VALVE	4
4	PADS-PBLD03P4-SS-CX	EMBASE PARALLÈLE - 4 STATIONS	PARALLEL MANIFOLD - 4 STATIONS	1
5	QB-BSHCS10245	VIS À TÊTE CYLINDRIQUE À 6 PANS CREUX #10-24 X 5 PLAQUE	SOCKET HEAD CAP SCREW #10-24 X 5 PLATED	8
6	QB-BSHCS1024312	VIS À TÊTE CYLINDRIQUE À 6 PANS CREUX #10-24 X 3 1/2 PLAQUÉ	SOCKET HEAD CAP SCREW #10-24 X 3 1/2 PLATED	8
7	QOR-P9	JOINT TORIQUE #P9	O-RING #P9	40



Industrie Aulari Inc

620 Rang St-Roch
St-Barnabé-Sud
Québec, Canada
J0H 1G0
Tel/Ph: 877-892-2126

www.aulari.com
info@aulari.com

